

**Maritiem Museum  
Rotterdam  
Jaarverslag 2023**

## Inhoudsopgave

## pagina

Voorwoord	3
1. Toelichting op de beleidsthema's Cultuurplan 2021-2024	4
2. Toelichting op het prestatieraster	6
3. Toelichting op de bedrijfsvoering	17
4. Financiële toelichting	22
5. Jaarrekening	24
6. Bijlagen	52

## Voorwoord

### Op koers

Ergens arriveren waar je onbekend bent, je thuis voelen of juist niet, afscheid nemen: het zijn onderwerpen en emoties waar iedereen zich in kan herkennen. Dit zijn de thema's van onze nieuwe tentoonstelling over migratie over zee. 'Verankerd?!' is een expositie met persoonlijke en vaak ontroerende verhalen van jonge Rotterdamse makers die we in co-creatie met hen hebben gemaakt.

Na onderhoud en restauratiewerkzaamheden ligt onze vloot museumschepen er weer mooi bij. De grote restauratie van de Stadsgraanzuiger 19 is afgerond en de vuurtoren, de stoomkraan Boele 10 en de straddle carrier zitten weer strak in de verf. Buitenmuseum, maritieme werkplaatsen en museumhaven vormen samen een meerwaarde voor het museum en bieden bezoekers een aantrekkelijke maritieme ervaring. Ook koning Willem Alexander en koningin Maxima konden dit ervaren toen onze museumhaven met historische schepen op Koningsdag onderdeel was van hun bezoek aan Rotterdam.

We kijken terug op een mooi jaar waarin bezoekers konden genieten van vele activiteiten: de Museumnacht010, het Maritiem Festival, ons uitgebreide zomerprogramma, rondvaarten met onze historische schepen, de Havenkeukens en nog veel meer. Toch sluiten we het jaar 2023 af met een dubbel gevoel. Aan de ene kant zijn we blij met een record aantal van 201.275 bezoekers. Daarmee zitten we weer op de voor Covid-19 ingezette groeilijn. Aan de andere kant maken we ons zorgen over de ontwikkelingen aan de kostenkant. Stijgingen in loonkosten, huur, energie en inkoop van materialen maakten dat we een beroep moesten doen op de eenmalige regeling Noodsteun inflatie cultuur 2023. Uiteindelijk hebben we het jaar afgesloten met een positief financieel resultaat van € 101.543 voor resultaatverdeling. Dit bedrag is toegevoegd aan de geormerkte bestemmingsfondsen.

Het afgelopen jaar hebben we ook vooruitgekeken en onze koers voor de komende jaren uitgezet. Dat hebben we vastgelegd in ons meerjarenbeleidsplan 2025-2028 'Samen verder kijken'. De komende jaren gaan we het belang van de maritieme wereld voor de aarde (70% van het aardoppervlak bestaat uit water) en de rol van Rotterdam als grootste haven van Europa, centraal stellen. We doen dat vanuit een heldere visie op de functie van het museum en de benadering van ons publiek: van presentatie naar participatie en van verhaal vertellen naar dialoog aangaan. We willen samen met onze bezoekers in gesprek gaan en nadenken over hoe we verantwoord omgaan met wat de oceanen de mensheid bieden.

De koers is bepaald, de bemanning is weer op sterkte. We staan weer met een enthousiast en gastvrij team klaar om bezoekers een mooie ervaring en leuke dag in maritiem Rotterdam te bieden. En we kijken uit naar 2024, het jaar waarin het Maritiem Museum zijn 150ste verjaardag viert.

Bert Boer  
algemeen directeur

Rosita Girjasing  
zakelijk directeur

## 1. Toelichting op de beleidsthema's Cultuurplan 2021-2024

### Inclusiviteit, innovatie en interconnectiviteit

De diverse exposities, presentaties, samenwerkingsverbanden en activiteiten die het Maritiem Museum het afgelopen jaar heeft ontplooid, laten zien dat het museum de gemeentelijke beleidsspeerpunten in toenemende mate heeft geïnternaliseerd. We stippen hier kort een aantal voorbeelden aan die we in de hoofdstukken 2 en 3 nader toelichten.

We vinden het belangrijk om als museum actief bij te dragen aan een sterke en gezonde stad. Dit doen we door programmering te ontwikkelen waarbij we krachten en expertise bundelen. Veel projecten hebben we gerealiseerd met partners in het onderwijsveld, de maritieme industrie, nationale en internationale musea, culturele instellingen in Rotterdam, de gemeente en andere overheden. Op het gebied van educatie trekken we samen op met grote aanbieders in en om Rotterdam (EIC, JINC, Futureland, Belasting & Douane Museum, Technet/Jet-Net en IT campus) en bundelen we onze krachten om leerlingen enthousiast te maken voor een baan in techniek en werk in de haven.

Daarnaast hebben we activiteiten georganiseerd in samenwerking met diverse communities in de stad. Bij het project Havenkeukens gaan we in gesprek met culturele gemeenschappen, delen we maritieme en Rotterdamse verhalen en eten we samen. We zetten de samenwerking voort met het Stedelijk Collectief Keti Koti en de Stichting 15 augustus. Cult North, het initiatief voor jonge makers in de stad, was intensief betrokken bij zowel het Maritiem Festival als de pop-up expo 'Po Di Terra' over de Kaapverdiaanse gemeenschap in het museumschip 'Geertruida'.

We vergroten de wendbaarheid van de organisatie door vaker gebruik te maken van de expertise en innovatieve denkkracht van mensen uit verschillende gemeenschappen uit de stad. Dit brengt nieuwe inzichten en zorgt voor flexibiliteit. Een voorbeeld hiervan is co-creatie: een voor ons nieuwe vorm van samenwerking, waarbij we de museumvloer overdragen aan jong talent en makers van buiten het museum en kennis en ervaring uitwisselen. De gevelexpositie 'Stille Gronden Diepe Wateren' en de wisselexpositie 'Verankerd?!' hebben we in co-creatie gerealiseerd.

Met de kerngroep Toegankelijke Musea hebben we in 2023 een nieuw programma voor auditief beperkten bij de tentoonstelling 'Bestemming Havenstad' ontwikkeld. Digitalisering is een belangrijke stap op de weg naar een toekomstbestendige organisatie. In de programmering en educatieve programma's zijn digitale en online componenten een vast onderdeel. We bewaren onderwijsprogramma's en tentoonstellingen in digitale vorm zodat deze ook te gebruiken zijn als de tentoonstelling is afgelopen. De toepassing van AR (augmented reality) geeft de cross mediale presentatie rondom de in 2023 begonnen wereldreis van de 'Oosterschelde' meer verdieping. We onderzoeken hoe we VR (virtual reality) in 2024 gaan inzetten om de bezoeker onder te dompelen in nieuwe manieren van beleven en ervaren.

Vergroting van de diversiteit qua culturele achtergrond, gender, leeftijd en opleiding blijft een belangrijk uitgangspunt bij de werving van nieuwe medewerkers. In samenwerking met een aantal onderwijsinstellingen en met Pameijer blijft het museum zich verder ontwikkelen als leerbedrijf. We hebben hieraan ook talentontwikkeling toegevoegd, in de vorm van de co-creatie projecten waarmee we in 2023 zijn gestart.

## **Rotterdamse Culturele Basis**

De Rotterdamse Culturele Basis (RCB) is per 2021 ingesteld en bestaat uit acht culturele instellingen die volgens de gemeente Rotterdam van groot belang zijn voor (het culturele leven in) de stad. De RCB heeft voor de cultuurplanperiode 2021 – 2024 een werkagenda ontwikkeld met de onderwerpen: talentontwikkeling achter en voor de schermen, publieksontwikkeling en 'duurzaamheid, klimaatneutraal, omgeving, gebouw'. Naast deze vier thema's geeft de RCB als strategische gesprekspartner gevraagd en ongevraagd advies aan de wethouder. De RCB-directeuren vergaderen structureel tweewekelijks online en komen een paar keer per jaar live bijeen om grotere thema's uit te werken. In het voorjaar en in het najaar is er voortgangsoverleg met de wethouder Cultuur. Ook in 2023 heeft het Rotterdams Philharmonisch Orkest de voorzitter en de secretaris van de RCB geleverd.

Twee onderwerpen markeerden 2023 voor de Rotterdamse Culturele Basis.

Ten eerste was daar eind 2022 het besluit van de gemeente Rotterdam om een nieuw adviesmodel voor Cultuur te ontwikkelen, zonder een rol voor de RKS/RRKC. Dit zette de 'transitie Cultuur' in gang. Volgens de gemeente werkte de toenmalige cultuurplansystematiek verlamdend en werkte deze concurrentie in de hand. De uitnodiging aan de cultuursector was om samen op zoek te gaan naar een werkwijze die meer recht doet aan de dynamiek, diversiteit en samenhang van het culturele ecosysteem. De RCB heeft aan deze uitnodiging gehoor gegeven en in 2023 veel capaciteit en aandacht gestoken in de transitie Cultuur, vanuit de ambitie om als onderdeel van een florerend cultureel ecosysteem te bouwen aan een veerkrachtige en toekomstbestendige culturele sector in Rotterdam.

Daarnaast is de werking van de RCB over de periode 2021 – 2023 geëvalueerd. De focus van deze evaluatie lag op de toekomst, met als doel aanscherpingen voor de komende twee jaar en de volgende Cultuurplanperiode 2025 – 2028. Het advies aan de RCB was om de ervaringen en inzichten van de eerste twee jaar te gebruiken om de functionele rol van de RCB nader in te vullen. De RCB heeft vervolgens in afstemming met het culturele veld, zoals binnen het Directeurenoverleg, een plan van aanpak 2025 – 2028 geschreven, waarin de RCB adviseert om in plaats van de huidige RCB-agenda en in samenspraak met de gemeente (wethouder en afdeling cultuur) de komende cultuurplanperiode een aantal 'doe-tafels' te organiseren rondom belangrijke onderwerpen. Onderwerpen waar we samen echt het verschil kunnen maken voor andere instellingen en de stad. De RCB zal per thema een eerste verdieping op de verschillende onderdelen voordragen. Op voordracht van de RCB kan de gemeente daarna (collega-) instellingen, bedrijven en vertegenwoordigers uit andere gemeentelijke domeinen uitnodigen die een bijdrage aan deze thema's kunnen leveren. Om zo kennis te delen en waar mogelijk in deelplannen op te stellen. Het doel zal te allen tijde zijn dat er in samenwerking een impactversnelling ontstaat. De twee thema's

die de RCB al vanaf 2024 gaat oppakken zijn 'Gebouw en gebiedsontwikkeling (en duurzaamheid)' en 'Werkgeverschap'.

## 2. Toelichting op het prestatieraster

### Bezoek

In de bezoekersaantallen van 2023 is weer een prachtige stap vooruit gezet. Het museum sloot het jaar met 201.275 bezoekers, een stijging van meer dan 25% ten opzichte van 2022. De zomerperiode heeft hier significant aan bijgedragen met +58% afgezet tegen 2022, en +29% ten opzichte van 2019. Een combinatie van doelgroep-relevante programmering en zichtbaarheids campagne hebben aan dit mooie resultaat bijgedragen. In het aandeel buitenlandse bezoekers lijkt de stijgende lijn zich gestaag door te zetten met een kleine 2% groei ten opzichte van vorig jaar. Dit percentage moet nog worden bevestigd door de analyse van Rotterdam Festivals.

Bezoekersinformatie	2019	2020(*)	2021(*)	2022(*)	2023
Totaal bezoek	193.092	82.700	79.589	160.231	201.275
Waarvan niet betalend	30.681	18.825	12.849	25.205	41.708
Waarvan educatiebezoek	20.679	6.764	7.721	15.010	16.303

Herkomst percentages(**)	2019	2020(*)	2021(*)	2022 (***)	2023 (****)
Woonachtig Rotterdam	10,1%	45,9%	35,7%	25,4%	xxx
Woonachtig regio Rotterdam	14,3%	13,6%	7,9%	14,4%	xxx
Woonachtig overige delen NL	59,6%	35,6%	47,9%	44,9%	xxx
Buitenlandse bezoekers	16,1%	4,8%	8,5%	15,2%	17%

(\*) sluitingen/beperkingen door Covid-19

(\*\*) exclusief educatief bezoek

(\*\*\*) gebaseerd op data van Rotterdam Festivals analyse '22, excl. internationale bezoekers

(\*\*\*\*) percentages Rotterdam Festivals nog niet bekend. Voorlopige cijfers - indien beschikbaar - toegevoegd.

### Inzichten publieksbereik

Het museum heeft zich ook dit jaar gericht op vier kerndoelgroepen uit het Rotterdamse Culturele Doelgroepenmodel: 'Kindrijke Cultuurvreters', 'Actieve Vermaakvangers', 'Proevende Buitenwijkers' en in het bijzonder focussen we ons al een aantal jaren op de 'Flanerende Plezierzoekers'. De cijfers (inclusief percentage internationale bezoekers) uit de jaarlijkse Culturele Doelgroepen analyse door Rotterdam Festivals zijn over 2023 op het moment van schrijven nog niet bekend.

Met betrekking tot de bezoekers die het museum in 2023 bezochten met een Rotterdampas (17% van totaal bezoekers) is een nieuwe leeftijdsanalyse uitgevoerd. Deze analyse levert een aantal opmerkelijke inzichten op. Uit deze analyse weten we dat 31% van deze groep jonger is dan 9 jaar, waarvan weer een derde 4 jaar of jonger. In deze groep was 7% ouder dan 65 jaar. We zullen deze analyse in 2024 verder verdiepen en hopen er een meerjaren analyse aan toe te voegen.

## **Afrekenbare prestaties**

### **Presentaties**

#### **Verankerd?!**

In de tentoonstelling 'Verankerd?!' ervaren bezoekers hoe tien jongeren met een migratieachtergrond op een boeiende reis gaan om hun familiewortels over zee te ontdekken. Deze persoonlijke verhalen tonen de diversiteit van migratie, die onlosmakelijk verbonden is met de maritieme geschiedenis. Elk van de jongeren heeft een uniek vertrekpunt en geeft op een eigen manier vorm aan zijn zoektocht. De tentoonstelling nodigt bezoekers ook uit om zelf op zoek te gaan naar hun eigen geschiedenis. We hebben deze tentoonstelling in co-creatie met de jongeren gemaakt.

#### **Stadsgraanzuiger 19**

In 2023 is het grote Vlaams-Nederlandse restauratieproject van de laatste bestaande stadsgraanzuiger ter wereld afgerond. De nieuwe publiekspresentatie werd geopend tijdens een feestelijke bijeenkomst in de haven van Antwerpen, in aanwezigheid van de Vlaamse minister Matthias Diependaele. Aan boord van het schip kunnen bezoekers nu niet alleen kennismaken met de techniek, maar ook met het dagelijks leven aan boord van dit historische schip. Twee korte films maken het geheel af. Jaarlijks is de graanzuiger te bewonderen in zowel Rotterdam als in Antwerpen.

#### **Openstelling**

De reguliere openstelling van het Maritiem Museum is van dinsdag tot en met zaterdag van 10.00 tot 17.00 uur en op zon- en feestdagen van 11.00 tot 17.00 uur. In de vakantieperiodes is het museum ook op maandag van 10.00 tot 17.00 uur geopend. 2023 was het eerste jaar sinds 2019 dat het museum geen last had van door de overheid opgelegde sluitingen door de coronapandemie en weer het gehele jaar geopend was. Het museum was in totaal 2201 uur geopend voor publiek, gemiddeld 42,32 uur per week.



## **Niet-afrekenbare prestaties**

### **Wisselexposities**

#### *Offshore Energy Pitches*

In de tentoonstelling 'Offshore Experience' zijn nieuwe films over toekomstige ontwikkelingen geïnstalleerd, gemaakt door bedrijven en leerlingen van het technasiumprogramma.

#### *Bibliotheek wissels*

De museumbibliotheek was het decor van kleine wisselende exposities die inhaakten op actuele gebeurtenissen als het 150-jarig jubileum van de Holland Amerika Lijn en de wereldreis van het zeilschip 'Oosterschelde'.

#### *Geveltentoonstellingen*

In deze succesvolle reeks waren vier foto-expo's te zien: Havenvrienden Rotterdam, Scheepshonden, Spekkoekfamilies (waarin de diversiteit en gelaagdheid van Indo-families werd getoond) en Diep in de Haven (een kijk achter de schermen van de Rotterdamse Haven).

#### *150 jaar Slavernijverleden*

Het Maritiem Museum besteedt aandacht aan het koloniaal verleden van Rotterdam, vanwege de sleutelrol die de scheepvaart hierin heeft gespeeld. In dit herdenkingsjaar hebben we speciale programmering ontwikkeld. Zo heeft *spoken word artist* Britney Lindo een persoonlijk werk gemaakt naast de ingang van het museum. Bezoekers van de tentoonstelling 'Bestemming Havenstad' konden in gesprek met de Surinaamse schrijfster Cynthia McLeod, georganiseerd vanuit het Stedelijk Collectief Keti Koti samen met Donner boekhandel en Gedeeld Verleden Gezamenlijke Toekomst.

#### *Crossmediale presentatie 'In Darwins Kielzog'*

Het unieke Rotterdamse zeilschip 'Oosterschelde' doet de reis van Charles Darwin van bijna 200 jaar geleden over. In de entreehal van het museum beleven bezoekers de reis mee via videomateriaal, *augmented reality* en objecten uit de collectie.

### **Bestaande langlopende tentoonstellingen**

Naast de nieuwe tentoonstellingen konden bezoekers onze andere lopende tentoonstellingen bezoeken:

- Bestemming Havenstad
- Professor Plons
- Zeemonsters (tot najaar 2023)
- De Haven
- Offshore Experience
- Panorama Burgerhout
- Maritieme ambachten (Leuvepaviljoen)
- Museumhaven (buitenpresentatie, kranen, machines, schepen en vuurtoren)

## **Activiteiten en evenementen**

### **Havenkeukens**

Tijdens de Havenkeukens gaan we in gesprek met diverse gemeenschappen in de stad, delen we verhalen en eten we samen. Bij de editie 2023 waren dat Chinese, Eritrese, Surinaamse, Antilliaanse, Kaapverdische, Nederlands-Indische en Turkse gemeenschappen. We werkten samen met onder andere Fenmei Hu van Space101, Stichting Gezana, Stichting 15 augustus en Cult North en Heritage retrievers.

### **Kids audiotour bij 'Bestemming Havenstad'**

Het afgelopen jaar konden kinderen voor het eerst een speciaal voor hen gemaakte audiotour volgen op de langlopende tentoonstelling 'Bestemming Havenstad'.

### **Museumnacht**

Geïnspireerd op 150 jaar Holland Amerika Lijn stond de Museumnacht 2023 geheel in het teken van de oversteek van Rotterdam naar New York. Van New Yorkse jaren '30 streetdance sferen, via de beroemde pubquiz naar jonge makers die vertelden over hun *roots* en reis van hun families naar Rotterdam.

### **Scheepshondenparade**

Tweede editie van de samenwerking met Dogparade010 met als thema 'Poten uit de mouwen', omlijst met een foto expositie op de gevel en een wisselpresentatie in de museumbibliotheek.

### **Museumhaven**

In samenwerking met partners en instellingen in de stad hebben we evenementen georganiseerd in onze museumhaven. Tijdens de weekenden en schoolvakanties waren er extra activiteiten voor families met kinderen. Een bijzondere gast aan onze gastensteiger op Koningsdag was De Regenboog 56 'De Oranje', een zeilschip dat in 2002 is aangeboden aan (toenmalig) kroonprins Willem-Alexander en prinses Máxima ter gelegenheid van hun huwelijk.

### **Historische vaarten**

Het Maritiem Museum is uniek met de grote varende collectie museumschepen. Dit zorgt voor zichtbaarheid, draagt bij aan het behoud van de schepen, zorgt voor betrokken vrijwilligers en voor de benodigde overdracht van kennis. Er is in 2023 gevaren met onze beide Havendiensten, met de 'Volharding I', de 'Dockyard V' en de 'Pieter Boele'.

### **Maritiem Festival**

Thema was dit jaar 'Stapel op de Haven', waarbij een vracht verhalen in containers het middelpunt van het festivalterrein vormden. Street artists beschilderden containers en een KleanUp Container toonde de reis van plastic afval en demonstreerde hergebruik. Er waren ontmoetingen tussen generaties en met onbekende maritieme beroepen, workshops van *Sail a Future*, het schipperscafé en vaartochten met Stichting Vaarkracht. Ook dit jaar namen verschillende schoolgroepen deel aan de activiteiten.

## Maritiem District

Het Maritiem Museum ondersteunt initiatieven van de Stichting Maritiem District voor meer verlevendiging en profilering. De branding van het Maritiem District is onderdeel van onze eigen merkcommunicatie. Ook houden we goed contact met de omwonenden. We nodigden hen uit bij de start van onze rondvaarten in de zomermaanden en gingen met hen in gesprek tijdens een van de bewonersbijeenkomsten.

## Educatie

Door het samenvoegen van cultuur- en techniekonderwijs zorgen we ervoor dat de culturele context drager is van de technieklessen die we geven. In alle educatieprogramma's zitten kerndoelen (PO/VO) die aansluiten bij zowel cultuur- als techniekeducatie. We hebben een aantal bestaande programma's doorontwikkeld en vooruitlopend op de nieuwe tentoonstelling 'Plons' een lesprogramma gemaakt voor groep 1 en 2. In 2023 bezochten 16.303 leerlingen en studenten het museum.

<b>Educatie</b>	<b>2018</b>	<b>2019</b>	<b>2020</b>	<b>2021</b>	<b>2022</b>	<b>2023</b>
Schoolbezoek	14.333	16.561	4.611	4.308	12.088	12.410
Jeugd vakantie paspoort	3.151	4.118	2.153	3.413	2.922	3.893
<b>Totaal educatie</b>	<b>17.484</b>	<b>20.679</b>	<b>6.764</b>	<b>7.721</b>	<b>15.010</b>	<b>16.303</b>

## Techniekeducatie

De meerjarige samenwerking met Stichting Verolme Trust op het gebied van techniekeducatie is in 2022 met vijf jaar verlengd. Ook in 2023 hebben we deze samenwerking ingezet om leerlingen van het primair onderwijs (PO) en voortgezet onderwijs (VO) uit de regio Rotterdam enthousiast te maken voor de innovatieve wereld van de maritieme sector. In 2023 hebben 3.355 leerlingen deelgenomen aan onze techniekeducatieprogramma's. De lesprogramma's hebben hen in aanraking gebracht met onderzoekend en ontwerpend leren en het ontwikkelen van zogenoemde 21e-eeuwse vaardigheden. De meeste leerlingen bereiken we met het programma op de 'Offshore Experience'. Deze programma's bieden we aan met en zonder workshop. Samen met JINC bieden we een loopbaanoriëntatie-variant aan die de Offshore-les combineert met een bliksemstage bij een bedrijf in de maritieme sector.

Lessen:

- Bouw je schip van de toekomst (cultuurtraject programma, segment beeldende vorming met component techniek) (PO Groep 7-8)
- Offshore (PO Groep 7-8 / VO 1-4)
- Offshore + ontwerpworkshop (7-8 / VO 1-2 en technasia)
- Als een speer door het water (5-6)
- Offshore + JINC (vmbo 1-2)
- STC Offshore Experience maandag (mbo)
- Techniekles Paviljoen: Schepenbouwers (7-8 / VO 1-2)

## Burgerschapslessen

Nadat de tentoonstelling 'Dealen met Drugs' werd ontmanteld en de lessen niet meer in het museum werden gegeven, bieden we de les via onze website digitaal aan. De les wordt

gebruikt door professionals die zich met jeugdzorg bezighouden, zoals YOUZ, Albeda en Zadkine, maar ook door leerling-alert in Gelderland-midden. De laatste organisatie houdt zich bezig met actief burgerschap in die regio en richt zich op ondermijning, waar onze les perfect bij past. Daarnaast is de les uitgangspunt voor de ontwikkeling van mbo-materiaal door HALT.

### **Cultuureducatie**

In onze educatieve visie zoeken we in onze programmering naar de synergie tussen techniek en cultuureducatie. Cultuur is daarbij altijd het startpunt. Het verhaal en de culturele context van objecten, gebeurtenissen en invalshoeken zijn de drager waaruit de technische onderdelen volgen. Onderstaande programma's waren minder of niet op techniek gericht, maar op programmering waarbij cultuur de boventoon voerde.

Lessen:

- Op Zeemonster-avontuur met Kraak (1-3)
- De Zeemonster Onderzoek school (4-8)
- Zeemonsters in de Maas (5-6)
- (Klein) Rondje Maritiem Rotterdam (7-8 / VO)
- Docklands (VO 1-4)
- Terug-in-de-tijd-reis (PO en hbo)
- Dealen met Drugs (mbo, bovenbouw praktijkonderwijs)
- Rondleiding buitenlandse scholieren
- Professor Plons (1-2)
- Professor Plons (3-8)

### **Digitalisering lessen**

We bieden onze lessen vaker in hybride vorm aan. Zo is de 360 graden tour door onze hout- en metaalwerkplaatsen een belangrijk deel van de Schepenbouwersles. We ontwikkelen zelf instructievideo's om de les te ondersteunen en maken gebruik van tablets en een digiboard, zodat alle content tijdens de les voor zowel docent als leerling toegankelijk is. Digitalisering is een middel waarmee we onze impact vergroten.

### **Impactmeting**

In 2023 zijn we van start gegaan met het meten van impact, samen met het hierin gespecialiseerde bedrijf Cigarbox. Doel is het meten van de maritieme kennis, kennis van de Rotterdamse Haven, interesse in de maritieme wereld en de inzet van 21e-eeuwse vaardigheden. De resultaten gebruiken we om programma's aan te scherpen en te reflecteren op zowel het onderwijsaanbod als het aanbod voor de reguliere bezoeker. Een belangrijke uitkomst is dat programma's met een *hands on*-element (iets maken tijdens een workshop of zelf iets bouwen) grotere impact hebben dan programma's waar dit geen onderdeel van uit maakt.

### **Samenwerking**

Samenwerken met Rotterdamse partners als KCR, de Verolme Trust en EIC is essentieel. Een nieuwe belangrijke samenwerking op het gebied van loopbaanoriëntatie en energietransitie is de Human Capital Coalitie Energietransitie, waarin het Maritiem Museum samenwerkt met een groot aantal Rotterdamse partners aan het enthousiasmeren en opleiden van de benodigde menskracht in de maritieme sector. Deelname aan de

Vereniging van Wetenschapsmusea en Science Centers (VSC) en het European Network of Science Centres and Museums stelt ons in staat om op de hoogte te blijven van het laatste nieuws op het gebied van overdracht en relevante onderwerpen over wetenschap en technologie.

## **Collectie**

### **Collectievorming**

In 2023 ontving het museum een aanzienlijk aantal schenkingen en bruiklenen. Onder de bruiklenen bevindt zich een bijzonder schilderij van Cornelis Claesz van Wieringen uit het begin van de 17de eeuw. Een opmerkelijke schenking is een portret van Hendrik Brouwer (1581-1643), de Gouverneur-Generaal van de Vereenigde Oostindische Compagnie. Verder zijn de persoonlijke documenten vermeldenswaardig, verzameld door mevrouw Thea Petiet tijdens haar dienstjaren als hofmeesteres en kinderjuffrouw bij verschillende rederijen tussen 1958 en 1969. Een interview met haar is als bron van oral history opgenomen in de collectie. Op het gebied van hedendaags verzamelen verwierf het museum onder andere een schilderij van Sasja Hagens en twee modellen, één van een installatieschip voor windmolenparken en de andere van het containerschip 'Santa Teresa' van de Duitse rederij Hamburg Süd.

### **Ontzamelen**

We hebben 20 objecten die niet tot de collectie behoren, maar mogelijk waardevol kunnen zijn voor andere instellingen, aangemeld bij de landelijke afstotingsdatabase. Daarnaast hebben we voor het komende jaar een lijst samengesteld met 33 objecten uit de gemeentelijke collectie die in aanmerking komen voor afstoting en herbestemming.

### **Collectiebeheer**

De restauratie van Stadsgraanzuiger 19 is in de zomer van 2023 afgerond. Het project is mogelijk gemaakt dankzij de financiering van een groot aantal fondsen en de Vlaamse overheid. De kapiteinswoning van de 'Zeemeeuw' is opnieuw betimmerd en hersteld in zijn oude glorie. In het kader van het meerjaren onderhoudsplan is een aantal schepen onderhouden op de werf. Onze restauratoren hebben vele objecten behandeld. De werkzaamheden in de Metaalhof, waaronder schoonmaken, fotografie en het herplaatsen van objecten, zijn ook in 2023 voortgezet. Een groot deel van de historische meubelcollectie is verplaatst van de Leuvehaven naar het depot Metaalhof.

### **Collectie Online**

Naast het gebruikelijke proces van digitalisering en fotografie van onze collectie hebben we ongeveer 15.000 foto's gedigitaliseerd in het kader van het project 'Indisch Erfgoed Digitaal'. Dit project is een samenwerking tussen verschillende musea, bibliotheken en archieven in Nederland. We hebben ook onze presentaties op Google Arts & Culture en onze eigen website bijgewerkt. Daarnaast werken we samen met andere maritieme musea in Nederland aan het opzetten van het 'Netwerk Maritieme Bronnen'. Het doel hiervan is om de zichtbaarheid van onze collecties te vergroten en de kennis hierover te verrijken door gebruik te maken van Linked Open Data. Naar verwachting is deze site in 2025 operationeel.

### Museumbibliotheek

De bibliotheekcollectie is in 2023 uitgebreid met 367 boeken en een tijdschriftserie. Een bijzondere aanwinst is een schenking van een exemplaar van de Latijnse editie van de 'Mare Liberum' (De Vrije Zeevaart) door Hugo de Groot, uitgave Elzevier, 1633.

Dankzij het team van enthousiaste vrijwilligers konden we de bibliotheek ook in 2023 van dinsdag t/m zaterdag openstellen. In totaal ontvingen we 4.962 bezoekers. Tijdens de kerstvakantie werd in de bibliotheek voorgelezen aan kinderen en hun ouders.

### Bruiklenen

Dit jaar hebben we diverse objecten uitgeleend voor tentoonstellingen in andere musea, waaronder aan aantal die gerelateerd zijn aan ons koloniale verleden. Naast het uitlenen van deze stukken, hebben we ook inhoudelijk bijgedragen aan de tentoonstelling '[H]erkennen Herbouwen – Wonderkamers van het Rotterdams koloniaal verleden' in de Kunsthal. Dit is een mooi voorbeeld van hoe ons museum samenwerkt binnen de stad. Daarnaast openden we dit jaar de nieuwe tentoonstelling 'Verankerd?!', waarvoor we verschillende objecten in bruikleen kregen van zowel de kunstenaars die hebben meegewerkt aan de tentoonstelling als het Moluks Historisch Museum.

### Wetenschap

De samenwerking met de Erasmus Universiteit Rotterdam zetten we voort. Het sinds 2018 lopende onderzoek naar de geschiedenis van de Nederlandse Scheepsbouw is bijna voltooid. Een projectgroep verwerkt de onderzoeksresultaten voor een tentoonstelling die in 2024 zal worden geopend. Samen met de universiteit hebben we een aanvraag ingediend voor de financiering van een nieuw onderzoeksproject in de periode 2025-2028 met de titel 'De mens in de Haven'. Dit promotieonderzoek richt zich op het gemeenschapsgevoel dat ontstond onder havenarbeiders als gevolg van het zware en gevaarlijke werk, waarbij ze zich verbonden voelden als een 'havenfamilie'. Het project legt de nadruk op de sociale en culturele familienetwerken en de belangrijke rol van vrouwen binnen deze netwerken. Onze conservatoren hebben een tiental stages begeleid en we hebben in het museum objectencolleges gegeven aan studenten van de Erasmus Universiteit Rotterdam en de Universiteit Leiden.

### Overzicht collectie 2023 (in cijfers)

Overzicht mutaties collectie	2021	2022	2023
Aantal objecten per 1-1	1.101.596	1.111.949	1.124.136
Aankopen	3	13	4
Schenkeningen	611	4.407	611
Bruiklenen (langdurig)	2	1	4
Afstotingen	-/- 13	-/- 40	0
Uitsplitsingen objectbeschrijvingen / correcties aantallen objecten	9.750	7.806	8.022
Totaal per 31-12	1.111.949	1.124.136	1.132.777

Onderverdeling collectie	2021	2022	2023
Objecten 3D (modellen, schilderijen, atlanten, kunstnijverheid, gereedschappen en werktuigen, navigatie-instrumenten e.d)	21.114	21.315	21.567
Objecten 2D ((technische) tekeningen, prenten, foto's, kaarten)	1.047.015	1.058.068	1.063.835
Boeken/tijdschriften/losse artikelen (excl. digitale publicaties)	43.820	44.753	47.285
Totaal	1.111.949	1.124.136	1.132.777

Kengetallen	2021		2022		2023	
	Per jaar	Waarvan eigendom gemeente	Per jaar	Waarvan eigendom gemeente	Per jaar	Waarvan eigendom gemeente
Aantal objecten <sup>1)</sup>	1.111.949	1.012.766	1.124.136	1.013.293	1.132.777	1.058.418
- waarvan op zaal	549	443	675	546	687	497
digitaal beschikbaar (Mar. Digitaal / Collectie Online)	100%	100%	100%	100%	100%	100%
Aantal verwervingen	616	614	4.421	4.420	619	615
Aantal afgestoten objecten	13	0	40	0	0	0
Registratiegraad	100%	100%	100%	100%	100%	100%
Restauraties/conserv <sup>n</sup> .	327	291	355	284	400	361
Aantal verkregen langdurig bruiklenen	2	n.v.t.	1	n.v.t.	4	n.v.t.
Aantal verleende bruikln.	24	20	4	4	32	32

<sup>1)</sup> Inclusief boeken, tijdschriften en losse artikelen; exclusief digitale publicaties

## **Marketing en Communicatie**

2023 zijn we gestart met de marketingcampagne en persaandacht voor de tentoonstelling 'Bestemming Havenstad' (geopend medio december 2022). Deze werd in februari gevolgd door de maritieme transformatie van metrostation Leuvehaven – waar een vlootshow van scheepsmodellen uit onze collectie te zien is – met pers, online aandacht en een actie voor RET-medewerkers.

Bezoekersaantallen zijn in 2023 weer hersteld en overtroffen de aantallen van 2019. Hoogtepunt was dat we de 200.000ste bezoeker nog net voor het eind van het jaar konden verwelkomen. Daarnaast was het druk in het museum tijdens de zomermaanden.

Door een vergrote inzet op online en social activiteiten zagen we groei in al onze online communities. De samenwerkingen met Facebookgroep 'De Havenvrienden' is verder ontwikkeld met gezamenlijk content online en een geveltentoonstelling in het voorjaar. Ook hebben we veel geleerd van de samenwerking met Cult North uitgevoerde marketing- en pr-campagne ter ondersteuning van pop-up tentoonstelling 'Po Di Terry' in museumship 'Geertruida'.

Een greep uit de marketing- en communicatie-activiteiten die in het afgelopen jaar succesvol zijn afgerond:

- Media & PR campagne voor de start van de tentoonstelling 'Verankerd?!'.
- Ontwikkeling van een nieuw zakelijk arrangement en wervingscampagne, gekoppeld aan de tentoonstelling 'Bestemming Havenstad'.
- Zomercampagne met extra aandacht voor de museumhaven, historische vaarten en 'laatste kans' om tentoonstelling 'Zeemonsters' te bezoeken.
- We sloten de zomer af met een campagne rond het Maritiem Festival en de Wereld Havendagen.
- Kerstvakantiecampagne
- (Online)marketing campagnes om programmering tijdens de schoolvakanties te ondersteunen. Inclusief twee kleur-en-win acties waarmee we veel nieuwe deelnemers voor de Maritiem Museum Spetterclub (community) hebben geworven.
- Maandelijkse digitale nieuwsbrieven voor diverse doelgroepen en twee keer een uitgave van ons relatiemagazine Vaart!



- Samenwerkingen in het Maritiem District (met de bewoners- en ondernemersvereniging) onderhouden met een gezamenlijke kerstbijeenkomst in museumcafe Het Lage Licht.
- Wervingscampagnes voor onze nieuwe onderwijsprogramma's.
- Activiteiten- en communicatieplan voor het 150-jarig jubileum van het museum.
- Ontwikkeling en promotie van het museum als 'must see destination' met een focus op dagtoerisme en de internationale bezoekers (travel trade markt).

## **Development**

### **VriendenLoterij**

Een belangrijk fundament onder de inkomsten van het museum is de jaarlijkse vaste en geormerkte bijdrage van de VriendenLoterij van 250.000 euro. In de periode januari t/m mei is er geïnvesteerd in de lotenverkoop door het inzetten van wervers in de weekenden en vakanties. Voor de VriendenLoterij VIP kaarthouders is er op zaterdag 16 juli 2023 een succesvolle dag georganiseerd.

### **Projecten**

In 2023 is volop geworven voor de opvolger van de kinder-doe-tentoonstelling 'Professor Plons', met als werktitel: 'Wij en de oceanen: De toekomst van de zee'. De tentoonstelling wordt zomer 2024 geopend. De doelstelling om een bijdrage van 600.000 euro te werven bij fondsen, bedrijven en particulieren is behaald. Met mooie bijdragen van 25 fondsen, waaronder Cultuurloket DigitALL, Droom en Daad en Stichting Bevordering van Volkskracht en de bedrijven MS Amlin Marine, DEME Offshore, Heerema, Allseas, DEME, GustoMSC en Peterson.

De tentoonstelling 'Verankerd?!' is op 12 oktober geopend. Voor deze tentoonstelling zijn onder andere onze particuliere en zakelijke relaties uitgenodigd. Dankzij de bijdrage van het Fonds voor Cultuurparticipatie kon de tentoonstelling worden gerealiseerd.

In 2023 heeft Rotterdam Festivals steun toegekend aan het Maritiem Festival. Vanwege de viering van het jubileumjaar 150 jaar Maritiem Museum in 2024 is er een toezegging gedaan voor een Volle Maritieme Zomer.

In 2023 is er gewerkt aan de evaluatie en afrekening van diverse grote projecten. De restauratie en presentatie van Stadsgraanzuiger 19, het Rotterdam Centre for Modern Maritime History 2018-2023 inclusief het grote scheepsbouwonderzoek en Bestemming Havenstad zijn allemaal afgerond. Daarmee ontstond er ruimte voor nieuwe projecten. Ook gingen we voortvarend door met techniekeeducatie in samenwerking met Stichting Verolme Trust en wist Vereniging Dockyard V de financiering van de restauratie rond te krijgen met een bijdrage uit de Volkskracht Awards.

### **Netwerkevenementen**

Gedurende het jaar hebben we actief deelgenomen aan verschillende netwerkevenementen binnen en buiten het museum.



### **Partners en Vrienden**

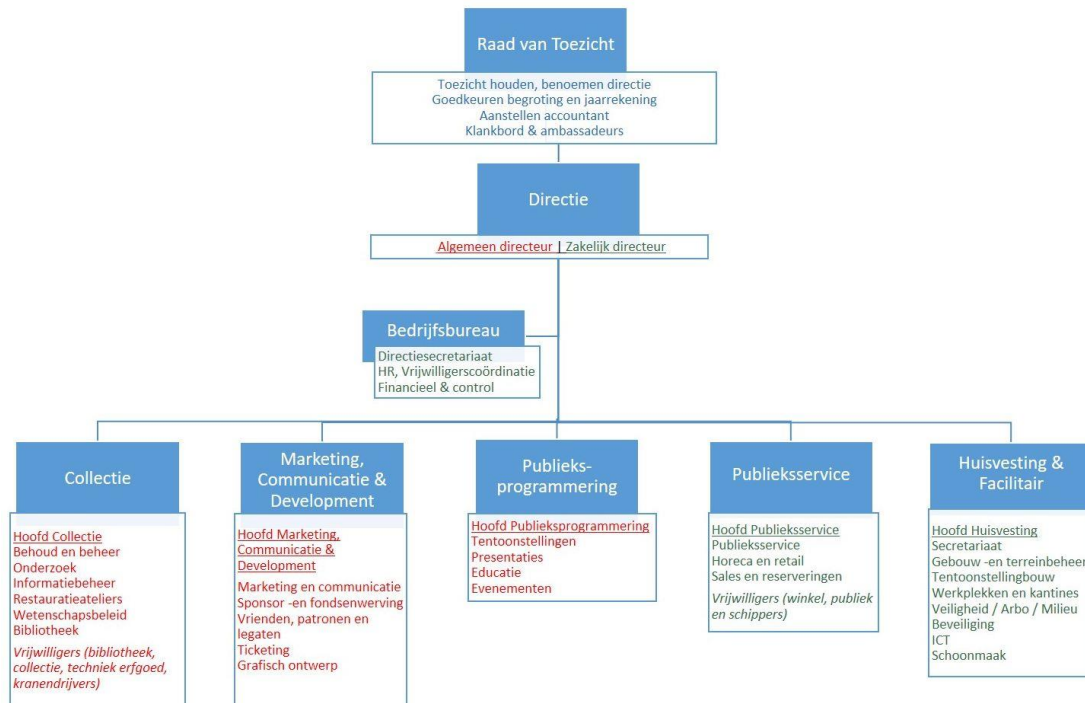
De samenwerking met het maritieme bedrijfsleven is van groot belang; het museum vertelt immers het verhaal van de maritieme industrie. In 2023 waren 84 Partners verbonden aan het museum, waarvan 63 partners lid waren van de Business Club. Daarnaast waren ook 460 particuliere Vrienden verbonden aan het museum. Voor onze belangrijkste zakelijke en particuliere relaties hebben we verschillende evenementen georganiseerd, waaronder een voorbezichtiging van de gerestaureerde Stadsgraanzuiger 19, een zomerse netwerkborrel en het jaarlijkse Patroonsdiner. Ook was het Maritiem Museum voor veel Partners en particulieren de plek voor hun bedrijfsbijeenkomsten en relatie-evenementen.

### **Schenken en Nalaten**

In 2023 hebben we geïnvesteerd in schenken en nalaten aan het Maritiem Museum. We zijn aangesloten bij de Stichting Toegift Rotterdam, die als doel heeft het nalaten aan cultuur in de regio Rotterdam onder de aandacht te brengen. Van particulieren en bedrijven ontving het Maritiem Museum schenkingen in objecten.

### 3. Toelichting op de bedrijfsvoering

#### Organogram



#### Personeel en organisatie

In 2023 hebben we gericht aandacht besteed aan loopbaanperspectief en -ontwikkeling om helderheid en toekomstperspectief te creëren in taken en rollen. Met behulp van de tool 'Dialog' kunnen zowel medewerkers als leidinggevenden gedurende het jaar hun loopbaanontwikkeling bijhouden en hun vooraf gestelde doelen monitoren.

Uit het medewerkers tevredenheidsonderzoek 2023 kwam naar voren dat er meer behoefte is aan interne communicatie, taakverantwoordelijkheid van afdelingen en sociale veiligheid op de werkvloer. Deze punten pakken we in 2024 op.

#### **Personeel**

Eind 2023 telde het museum 59 medewerkers, in totaal 52,65 FTE. Dit aantal is exclusief de stagiaires en 0-uren contracten. Dit laatste is een lichte stijging ten opzichte van 2022. De gemiddelde leeftijd van de medewerkers met een dienstverband was 46 jaar; dit is gelijk gebleven. 27% van de medewerkers had een cultureel diverse achtergrond; dit is een stijging van 7% ten opzichte van 2022.

## Personeelsbestand

	2014 1)	2015	2016	2017	2018	2019	2020 2)	2021 3)	2022	2023
<b>Mede- werkers</b>		71	62	63	65	68	70	56	60	59
<b>FTE</b>	48,0	54,7	51,5	54,0	55,9	58,4	59,5	48,8	51,4	52,65
<b>Vrijwil- ligers</b>	200	210	203	183	154	171	180	170	180	198
<b>FTE</b>	40	42	40,6	36,6	30,8	34,2	36	34,0	36,0	39,6

<sup>1)</sup> fusie Maritiem Museum Rotterdam & Havenmuseum

<sup>2)</sup> vanaf 2020 heeft het museum de shop en horeca in eigen beheer

<sup>3)</sup> door corona hebben we eind 2020 een reorganisatie moeten doorvoeren

De komende periode staat in het teken van verjonging enerzijds en duurzame inzetbaarheid anderzijds. Daarbij dragen we zorg voor goede werkomstandigheden, stimuleren gezond gedrag en bieden we medewerkers ontwikkel- en doorgroeimogelijkheden. Daarnaast bieden we medewerkers de mogelijkheid om een stapje terug te doen in het kader van leeftijdsbewust personeelsbeleid.

### Fair pay

Het museum onderschrijft de Fair Practice Code en leeft de principes van fair pay na op personeels-, vrijwilligers- en stagiairsbeleid, scholings- en opleidingsmogelijkheden en het respecteren van CAO's en honorariumrichtlijnen (met inbegrip van stage- en vrijwilligersvergoedingen).

### Ziekteverzuim

Het ziekteverzuim was relatief hoog in vergelijking met het landelijk gemiddelde. Over heel 2023 was sprake van 5,3% verzuim. Dit zat met name in het lang verzuim (1,8%).

	MMR	Landelijk	Cultuursector
<b>2020</b>	4,3%	4.7%	3.9%
<b>2021</b>	3.9%	4.6%	4.1%
<b>2022</b>	5,7%	5.4%	5.1%
<b>2023</b>	5,3%	5,0%	4,8%

### Vrijwilligers

Dagelijks werken er in de museumhaven 20 tot 30 vrijwilligers aan het onderhoud van de schepen, het rondleiden en ontvangen van bezoekers en aan het verzorgen van de rondvaarten. Verder werken er vrijwilligers in de bibliotheek, in de museumwinkel en ondersteunen ze bij de registratie en digitalisering van onze collectie. Het aantal vrijwilligers is in 2023 gestegen naar 198. Opvallend is dat er in 2023 meer jongere vrijwilligers aan de slag zijn gegaan ten opzichte van andere jaren. De teams worden daarmee meer divers.

### **ZZP'ers**

Onze museumdocenten, rondleiders en tentoonstellingsbouwers zijn veelal via een overeenkomst van opdracht aan ons verbonden. Voor de beloningssystematiek volgen we de regels van de museum CAO.

### **Leerbedrijf**

De in 2022 gestarte samenwerkingsverbanden met onderwijsinstellingen en Pameijer zijn ook in 2023 voortgezet. Jaarlijks biedt het museum werkervaringsplaatsen aan om mensen gemakkelijker toegang te bieden tot de arbeidsmarkt. Daarnaast is het museum in 2023 gestart met talentontwikkeling voor jonge makers, door middel van co-creatie projecten.

### **Publieksservice**

In 2023 lag de focus voor Publieksservice op commerciële verhuur en banqueting, die kunnen bijdragen aan de financiële gezondheid van de organisatie. Concrete activiteiten waren het ontwikkelen van inclusieve gastvrijheid, de ontwikkeling van een op de zakelijke markt gericht aanbod en het vergroten van de samenwerking met zowel interne sectoren als externe partijen.

### **Huisvesting en facilitair**

De in 2022 gestarte samenwerking met onze nieuwe schoonmaakpartner is geëvalueerd en gemaakte afspraken zijn waar nodig aangepast.

Op het gebied van veiligheid en beveiliging zijn het afgelopen jaar flinke stappen gezet. Voor legionellapreventie is een beheersplan opgesteld, inclusief uitvoeren van controles. De RI&E is uitgevoerd en een plan van aanpak is in gang gezet. Ons beveiligingsplan is aangepast, geüpdatet en aangescherpt. Met bijeenkomsten over veiligheid & gezondheid is het veiligheidsbewustzijn van de medewerkers vergroot. Tot slot heeft iedereen die daarvoor in aanmerking komt de benodigde BHV- en TPP-trainingen gevolgd.

We zijn gestart met het plasticvrij maken van het museum. Kartonnen bekertjes voor personeel zijn in de ban gedaan en in de horeca zijn de plastic wegwerpverpakkingen voor 90% gereduceerd. Samen met ULC kijken we hoe we nog slimmer kunnen omgaan met ons klimaatsysteem, waardoor onze ecologische footprint kleiner wordt en energiekosten kunnen dalen. Verder proberen we spaarzaam met onze energie om te gaan en zetten we ons in om zo duurzaam mogelijk te ondernemen.

In 2023 is de tentoonstelling 'Verankerd?!' gerealiseerd en is een start gemaakt met de tentoonstelling 'Plons 5'/Toekomst van de Zee', die in 2024 gerealiseerd zal worden.

De onvoorzien hoge energiekosten en stijging van materiaalprijzen waren voor het museum financiële uitdagingen.

## **Toezicht en governance**

### **Codes**

We zijn ons als organisatie bewust van onze maatschappelijke verantwoordelijkheden en taken. Daarom hebben we ons gecommitteerd aan de naleving van een aantal relevante codes.

Sinds de verzelfstandiging in 2005 kent het museum het zogenoemde Raad van Toezicht-model, waarbij de dagelijkse leiding in handen is van twee directeuren-bestuurders en het toezicht is belegd bij een door het college van Burgemeester en Wethouders benoemde Raad van Toezicht. Bevoegdheden en verantwoordelijkheden zijn vastgelegd in de statuten. Zowel de Raad van Toezicht als de directie handelen volgens de richtlijnen van de Governance Code Cultuur.

Daarnaast eerbiedigt het museum de richtlijnen van de Ethische Code voor Musea, de Code Diversiteit & Inclusie en de Fair Practice Code. De uitgangspunten en doelstellingen van deze codes hebben we geïmplementeerd in strategie, bedrijfsvoering en programmering van het museum.

### **Risicobeheersing**

In het kader van risicobeheersing en interne controle houden we jaarlijks de verzekeringsportefeuille van het museum tegen het licht en voeren we een risicoanalyse uit. De hieruit voortvloeiende maatregelen worden geborgd in een signaleringslijst en in de organisatie belegd. De administratieve processen van het museum zijn vastgelegd in het Handboek Administratieve Organisatie, dat jaarlijks wordt herzien.

### **Raad van Toezicht**

De personele samenstelling van de Raad van Toezicht kende in 2023 geen wijzigingen. Eind december 2022 ontving het museum het herbenoemingsbesluit voor de RvT-leden Janelle Moerman en Madelon Bangma-Tjaden, wier eerste termijn op 1 januari, resp. 15 maart 2023 afliep. Zij zijn per die data aan hun tweede zittingstermijn begonnen.

### **Samenstelling van de Raad van Toezicht van het Maritiem Museum op 31-12-2023**

<b>Naam</b>	<b>Maatschappelijke functie</b>	<b>Functie RvT</b>	<b>Zittings-termijn</b>	<b>Profiel</b>
Louis Kanters	Toezichthouder, investeerder	Voorzitter	2021/09 – 2025/09	Politiek, maatschappelijk
Drs. Madelon Bangma-Tjaden	CFO Unknown Group	Lid	2019/03 – 2023/03	Financieel
Drs. Janelle Moerman	Directeur Museum Prinsenhof Delft	Lid	2019/01 – 2023/01	Museaal
Ir. Boudewijn Siemons	CEO a.i. & /COO Havenbedrijf Rotterdam	Lid	2022/07 – 2026/07	Haven / Maritiem
Mr. Dr. Michiel Spanjaart	Advocaat, partner Trains & Co.	Lid	2021/07 – 2025/07	Juridisch
E Mei Tan MSc	Strategy consultant ABN AMRO Corporate Bank	Lid	2022/07 – 2026/07	Educatie / Inclusiviteit

Directiesecretaris Pieter Jan Klapwijk fungeerde tevens als ambtelijk secretaris van de Raad van Toezicht.

## 4.1 Financiële toelichting

In 2023 hebben 201.275 aantal bezoekers ons museum bezocht en dat is een stijging van 26 procent ten opzichte van 2022 (160.231 bezoekers, was open vanaf 26 januari vanwege COVID) en 4 procent ten opzichte van 2019 vóór COVID (193.191).

De balanspositie laat zich het beste uitdrukken in onderstaande kengetallen:  
Solvabiliteit: eigen/totaal vermogen: 45% (2022: 43%). De solvabiliteit is verbeterd.  
Current ratio: vlottende activa/kortlopende schulden is verslechterd naar 114% (2022: 125%).

Het saldo exploitatie 2023 bedraagt € 101.543 (2022: -€ 45.281). Het saldo resultaatbestemming naar de algemene reserve is € 0 (2022: € 13.926). Door meer activiteiten in het museum en een actieve marketingcampagne is de beoogde ambitie van 200.000 bezoekers in 2023 gerealiseerd.

Baten: De publieksinkomsten stegen als gevolg van stijging van het aantal bezoekers. Door een afname van de geormerkte en sponsorbijdragen daalde de overige bijdragen. De subsidiebijdragen bleven nagenoeg gelijk. De Gemeente Rotterdam heeft voor de stijgende energielasten en inflatie € 428.843 als noodsteun toegekend waardoor de hogere kosten redelijk gecompenseerd werden.  
De totale baten stegen t.o.v. 2022 met 1% naar € 9.947.755.

Personeelskosten: De totale personeelskosten (beheer, collectie en presentatie) stegen met 7% naar € 4.917.698 (2022: € 4.590.438) als gevolg van gemiddeld meer fte's, opleidingen en dure inhuurkrachten als gevolg van krapte op de arbeidsmarkt. Per 1 januari 2023 was de loonsverhoging 5% conform museum cao. Daarnaast per 1 april een structurele nominale verhoging van €100,- van de schalen 1 tot en met 7 en per 1 juli tevens de overige schalen.

De loonquote uitgedrukt in een % van de totale baten bedraagt 49% (2022: 47%)

Materiële lasten: De totale materiele lasten (beheer, collectie en presentatie) daalden met 6% naar € 4.926.625 (2022: € 5.221.870). De materiële lasten stegen als gevolg van hoge energielasten en inflatie, maar er is veel minder besteed aan de presentatie (kosten voor tentoonstellingen, marketing en inkoop horeca). De materiequote uitgedrukt in een % van de totale baten bedraagt 50% (2022: 53%)

Verwachting 2024: De Raad van Toezicht heeft op 7 december 2023 de werkbegroting voor 2024 goedgekeurd. Het begrote resultaat na projecten is -€ 150.000 en niet conform de eerder al bij de Gemeente Rotterdam ingediende sluitende begroting en het jaarplan zoals gepresenteerd in paragraaf 4.2. Reden van dit tekort is dat er in 2024 extra uitgaven zijn in verband met de viering van het 150 jarig jubileum van het Maritiem Museum. Onze uitgangspunten zijn het realiseren van het aantal bezoekers naar tenminste 200.000 (met 210.000 als target), het stimuleren van bezoek aan onze bestaande en nieuwe tentoonstellingen, het verhogen van de gemiddelde besteding publieksinkomsten, een slimmer beheer en onderhoud van zowel onze binnen- en buitencollectie als onze gebouwen en haven, het verder optimaliseren van onze interne organisatie en het consolideren van onze balanspositie.

## 4.2 Verkorte begroting 2024

Dit is de door de Raad van Toezicht goedgekeurde begroting, die ingediend is bij de Gemeente Rotterdam als onderdeel van het Jaarplan 2024.

<b>Begroting 2024 (in € 1.000)</b>	
Publieksinkomsten	1.731
Sponsorinkomsten	137
Overige directe inkomsten	138
Horeca, winkel, verhuur	901
Bijdragen uit private middelen	463
Subsidie Gemeente Rotterdam	5.886
Overige subsidies	
<b>Totale baten</b>	<b>9.256</b>
Beheerslasten personeel	-1.158
Beheerslasten materieel	-2.833
Activiteitenlasten personeel	-3.433
Activiteitenlasten materieel	-1.832
<b>Totale lasten</b>	<b>-9.256</b>
<b>Resultaat</b>	<b>0</b>

## 5. Jaarrekening

### Balans

ACTIVA	31-12-2023	31-12-2022
<b>Vaste activa</b>	2.208.152	2.142.365
Materiele vaste activa	2.207.698	2.141.911
Financiële vaste activa	454	454
<b>Vlottende activa</b>	1.715.457	1.740.271
Vorderingen		
Debiteuren	91.375	101.742
Belastingen en premiesociale verzekeringen	197.118	247.999
Overige vorderingen en overlopende activa	742.588	671.962
Vorraden	56.440	43.722
Liquide middelen	627.936	674.846
<b>TOTAAL ACTIVA</b>	<b>3.923.609</b>	<b>3.882.636</b>

PASSIVA	31-12-2023	31-12-2022
<b>Eigen vermogen</b>	1.765.405	1.663.862
Vrij besteedbaar vermogen		
Algemene reserve	788.968	788.968
Bestemmingsreserves	338.162	338.162
Niet vrij besteedbaar vermogen		
Bestemmingsfondsen	638.275	536.732
<b>Voorzieningen</b>	412.685	393.973
<b>Langlopende schulden</b>	245.230	436.480
Lening Gem Rotterdam	208.717	278.290
NOW-1/Loonheffing	-	117.690
Huurkorting	36.513	40.500
<b>Kortlopende schulden</b>	1.500.289	1.388.321
Crediteuren	170.171	254.127
Belastingen en premies sociale verzekeringen	197.489	203.924
Overige schulden en overlopende passiva	1.132.629	930.270
<b>TOTAAL PASSIVA</b>	<b>3.923.609</b>	<b>3.882.636</b>



## Staat van Baten en Lasten

	Realisatie 2023	Begroting 2023	Realisatie 2022
<b>BATEN</b>			
A. Opbrengsten	3.906.912	3.037.750	4.037.119
Directe Opbrengsten			
- Publieksinkomsten	1.681.252	1.423.250	1.366.794
- Overige dir. inkomsten	87.634	148.750	82.444
Indirecte Opbrengsten			
- Verhuur	83.335	67.500	80.663
- Overige ind. inkomsten	748.520	783.250	608.407
Overige bijdragen	1.306.171	615.000	1.898.811
B. Bijdragen	6.040.843	5.544.345	5.729.337
- Gem. R'dam cultuurplan	5.612.000	5.508.845	5.401.000
- Gem. R'dam doelsubs.		35.500	35.500
- Noodsteun	428.843		292.837
<b>Som der baten</b>	<b>9.947.755</b>	<b>8.582.095</b>	<b>9.766.456</b>
<b>LASTEN</b>			
C. Beheerslasten	4.085.823	3.521.708	3.757.124
Beheerslasten pers.	1.089.577	1.097.679	1.183.672
Beheerslasten mat.	2.996.246	2.424.029	2.573.452
D. Activiteitslasten	5.758.501	5.055.387	6.055.184
Pers. lasten Coll	1.399.269	1.220.000	1.299.108
Pers. lasten Pres.	2.428.852	1.995.000	2.107.658
Mat. lasten Coll.	589.324	515.090	1.005.486
Mat. lasten Pres.	1.341.056	1.325.297	1.642.932
<b>Som der lasten</b>	<b>9.844.324</b>	<b>8.577.095</b>	<b>9.812.308</b>
Baten/Lasten voorgaande jaren	-5.013		
Rentebaten	3.125		570
<b>SALDO EXPLOITATIE</b>	<b>101.543</b>	<b>5.000</b>	<b>-45.281</b>
Mutatie best. reserve			-22.500
Mutatie best. Fondsen	101.543		-36.707
Saldo resultaatbestemming naar algemene reserve			13.926

## Kasstroomoverzicht

	2023	2023	2022	2022
<b>Bedrijfsresultaat</b>		<b>98.418</b>		<b>-45.282</b>
<i>Aanpassingen voor:</i>				
Afschrijvingen/ waardeverminderingen	300.571		292.905	
Mutatie voorzieningen	18.712		-224.922	
Huurkorting	-3.987		-3.987	
		<b>315.296</b>		<b>63.996</b>
<i>Verandering in werkkapitaal:</i>				
Voorraden	-12.717		-1.934	
Vorderingen	-9.378		-502.467	
Kortlopende schulden	111.969		-224.528	
		<b>89.873</b>		<b>-728.929</b>
<b>Kasstroom uit bedrijfsoperaties</b>		<b>503.588</b>		<b>-710.215</b>
Ontvangen interest/ wisselkoersresultaat	3.125		-	
Betaalde interest	-		-	
<b>Kasstroom uit operationele activiteiten</b>		<b>3.125</b>		<b>-</b>
Investerings in materiële vaste activa	-366.358		-106.954	
Desinvesteringen materiële vaste activa	-		-	
<b>Kasstroom uit investeringsactiviteiten</b>		<b>-366.358</b>		<b>-106.954</b>
Verkregen nieuwe leningen	-		244.983	
Aflossing leningen	-187.264		-209.905	
<b>Kasstroom uit financieringsactiviteiten</b>		<b>-187.264</b>		<b>35.078</b>
<b>Netto kasstroom</b>		<b>-46.909</b>		<b>-782.091</b>
<b>Mutatie geldmiddelen</b>		<b>-46.909</b>		<b>-782.091</b>
<b>Mutatie liquide middelen</b>				
Stand 1-1		674.845		1.456.936
mutatie geldmiddelen		-46.909		-782.091
<b>Stand 31-12</b>		<b>627.936</b>		<b>674.845</b>

## **Grondslagen voor de financiële verslaglegging:**

### Algemene waarderingsgrondslag

De algemene grondslag voor de waardering van activa en passiva, alsmede voor de bepaling van het resultaat, is de verkrijgings- of vervaardigingsprijs. Voor zover niet anders vermeld, worden activa en passiva opgenomen voor de nominale waarde.

Alle bedragen luiden in hele euro's, tenzij anders vermeld.

De balans is opgenomen na resultaatverdeling.

De algemene grondslag voor het opstellen van deze jaarrekening is de richtlijn RJk C1.

## **Grondslagen voor de waardering van activa en passiva:**

### Materiële vaste activa

Materiële vaste activa worden opgenomen tegen de verkrijgingsprijs, verminderd met de cumulatieve afschrijvingen en indien van toepassing met bijzondere waardeverminderingen. De afschrijvingen worden gebaseerd op de geschatte economische levensduur en worden berekend op basis van een vast percentage van de verkrijgingsprijs, rekening houdend met een eventuele residuwaarde.

### Financiële vaste activa

Financiële vaste activa worden opgenomen tegen de nominale waarde, voor zover noodzakelijk onder aftrek van een voorziening voor het risico van oninbaarheid.

### Overige vorderingen inclusief debiteuren

De overige vorderingen worden opgenomen tegen nominale waarde. Voor de debiteuren wordt een aparte voorziening voor oninbaarheid opgenomen.

### Liquide middelen

De liquide middelen worden opgenomen tegen nominale waarde en staan, tenzij anders vermeld, ter vrije beschikking.

### Reserves en korte termijnschulden.

De bovenstaande posten worden opgenomen tegen nominale waarde.

### Voorzieningen

Bij contante waarde-berekeningen van toekomstige verplichtingen wordt een discontovoet van 1,25% gehanteerd.

De voorziening jubileumuitkeringen is opgenomen tegen de contante waarde van de verwachte toekomstige uitkeringen op basis van het huidige salaris, waarbij rekening is gehouden met blijfkansen.

De voorziening meerjaren groot onderhoud dient ter dekking van de toekomstige kosten voor groot onderhoud aan de buitencollectie.

### Pensioenen

De stichting heeft voor haar werknemers een pensioenregeling getroffen die kwalificeert als een toegezegd pensioenregeling, waarbij de toegezegde pensioenuitkeringen gebaseerd zijn op het middelloon. Deze pensioenregeling is ondergebracht bij het ABP en wordt, conform de in de Richtlijnen voor de Jaarverslaggeving aangereikte vereenvoudiging, in de jaarrekening verwerkt als een toegezegde bijdrageregeling. Dit betekent dat de over het boekjaar verschuldigde premies als kosten worden verantwoord.

De stichting heeft bij eventuele tekorten in het pensioenfonds geen verplichting tot aanvullende bijdragen anders dan toekomstige premieverhogingen.

### **Grondslagen voor de resultaatbepaling:**

#### Algemeen

De baten en lasten worden toegerekend aan de verslagperiode waarop deze betrekking hebben.

#### Baten

Opbrengsten worden gewaardeerd naar de werkelijke waarde van de vergoeding die is ontvangen of waarop recht is verkregen.

De financiële baten betreffen ontvangen interest.

#### Kosten

Kosten worden gewaardeerd naar werkelijke en/of verwachte lasten.

Investerings in tentoonstellingen worden direct ten laste van het resultaat gebracht in het jaar waarin deze tentoonstellingen daadwerkelijk zijn gerealiseerd, tenzij dit een vaste tentoonstelling betreft.

#### Kasstroomoverzicht

Het kasstroomoverzicht is opgesteld volgens de indirecte methode. De geldmiddelen in het kasstroomoverzicht bestaan uit de liquide middelen. Ontvangsten en uitgaven uit hoofde van interest zijn opgenomen onder de kasstroom uit operationele activiteiten. Transacties waarbij geen instroom of uitstroom van kasmiddelen plaatsvindt zijn niet in het kasstroomoverzicht opgenomen.

## Toelichting op de balans per 31 december 2023

### VASTE ACTIVA

#### Materiële activa

Grond en gebouw zijn eigendom van de Gemeente Rotterdam en in beheer bij het Ontwikkelingsbedrijf Rotterdam. Deze worden gehuurd. Ook de collectie is eigendom van de Gemeente. Nieuwe collectie aankopen worden in principe automatisch eigendom van de Gemeente. De overige activa betreffen de geactiveerde kosten o.a. in herinrichting gebouw, inventaris, hard- en software, steigers, loopbruggen en vervoermiddelen. Beleid ten aanzien van activeren: Kosten worden geactiveerd indien het actief is bedoeld om duurzaam en langjarig te gebruiken en meer dan € 500 bedragen. Projectkosten voor tentoonstellingen worden in het algemeen niet geactiveerd, tenzij de tentoonstelling een langlopend karakter heeft en het actief nadien nog hergebruikt kan worden. De projectkosten van Plons betreffen activa in ontwikkeling en zijn derhalve geactiveerd.

Overzicht Materiele vaste Activa	31-12-2023	31-12-2022
Bedrijfsgebouwen / terreinen	1.694.595	1.919.773
Inventaris	245.183	210.196
Vervoermiddelen	7.179	11.942
Projecten in ontwikkeling	260.741	
	<b>2.207.698</b>	<b>2.141.911</b>

Boekwaarde per 01/01/2023	Bedrijfsgebouwen/terreinen	Inventaris	Vervoermiddelen	Projecten in ontwikkeling	Totaal
Aanschaffingswaarde	2.594.302	376.941	69.023		3.040.266
Cumulatieve afschrijvingen	-674.529	-166.745	-57.081		-898.355
	<b>1.919.773</b>	<b>210.196</b>	<b>11.942</b>	-	<b>2.141.911</b>
<b>Mutaties</b>					
Investeringen		105.616		260.741	366.357
Afschrijvingen	-225.178	-70.630	-4.762		-300.570
	<b>-225.178</b>	<b>34.986</b>	<b>-4.762</b>	<b>260.741</b>	<b>65.787</b>
Desinvesteringen 2023					
Aanschafwaarde					
Cumulatieve afschrijvingen					
<b>Boekwaarde per 31/12/2023</b>					
Aanschafwaarde	2.594.302	482.557	69.023	260.741	3.406.623
Cumulatieve afschrijvingen	-899.707	-237.375	-61.843		-1.198.925
	<b>1.694.595</b>	<b>245.182</b>	<b>7.180</b>	<b>260.741</b>	<b>2.207.698</b>

Afschrijving %: Gebouwen/terreinen 3-20%, Inventaris/vervoermiddelen 10-20%

In 2023 werd o.a. geïnvesteerd in audiovisuele apparatuur en inventaris.

## Financiële activa

	31-12-2023	31-12-2022
Aandeel Rederij Oosterschelde	454	454
<b>Saldo</b>	<b>454</b>	<b>454</b>

Dit betreft een certificaat in de stichting Het Rotterdamse Zeilschip, enig aandeelhouder van Reederij Oosterschelde B.V.

## VLOTTENDE ACTIVA

Vorderingen

Debiteuren	31-12-2023	31-12-2022
Debiteuren binnenland	95.588	103.115
Voorziening dubieuze debiteuren	-4.213	-1.373
<b>Saldo</b>	<b>91.375</b>	<b>101.742</b>

De voorziening dubieuze debiteuren is bepaald naar de ouderdom van de openstaande vorderingen per balansdatum.

Belastingen en premies sociale verzekeringen	31-12-2023	31-12-2022
Nog te ontvangen omzetbelasting	197.118	247.999
<b>Saldo</b>	<b>197.118</b>	<b>247.999</b>

In het saldo van 2023 is de vordering van de omzetbelasting over december begrepen.

Overige vorderingen en overlopende activa	31-12-2023	31-12-2022
Bijdrage VriendenLoterij (vast)	250.000	200.000
Rekening courant Dockyard V / Elevator	28.972	5.000
Vooruitbetaalde huur/huisvesting /overige	79.161	59.341
Vooruitbetaald Axiell	11.417	16.776
Vooruitbetaald IT/Telefoon/abbonementen	6.754	7.520
Nog te ontvangen bijdrage Wetenschap	45.000	45.000
Nog te ontvangen bijdrage Maritiem Rotterdam	67.500	72.500
Nog te ontvangen nabetaaling Museumkaart	39.156	55.795
Emballage/borgsommen	1.750	4.465
Overige nog te ontvangen baten	29.976	19.582
Teruggave energiebelasting	9.685	18.000
Stadsgraanzuiger	109.228	
Nog te ontvangen Erasmus Universiteit	52.950	
Overige vorderingen	11.039	15.555
Nog te ontvangen bijdrage Digitaliseren		15.000
Nog te ontvangen bijdrage Maritiem Festival		24.000
Nog te ontvangen teruggave huur		113.428
	<b>742.588</b>	<b>671.962</b>

Het vaste beneficiëntschap van de VriendenLoterij loopt tot en met 2026. Deze bijdrage dient besteed te worden aan aankoop, restauratie en presentatie van de collectie. In maart 2024 is een extra structurele vergoeding van € 50.000 toegekend door de VriendenLoterij. De restauratie van de Stadsgraanzuiger is inmiddels financieel verantwoord en wij verwachten nog een bijdrage van derden. Een aantal nog te ontvangen bedragen van fondsen staat nog open omdat sommige projecten nog moeten worden afgerekend in 2024. Als gevolg van een samenwerkingsverband met de Erasmus Universiteit Rotterdam verwachten wij een vergoeding voor de uren van een conservator.

Vorraden	31-12-2023	31-12-2022
Winkel	27.177	17.595
Horeca	13.726	18.849
Museumkaarten	15.537	7.278
	<b>56.440</b>	<b>43.722</b>

Op 2 januari 2024 heeft er een inventarisatie plaatsgevonden van de voorraden Winkel, Horeca en Museumkaarten.

Liquide middelen	31-12-2023	31-12-2022
Kasgeld en wisselgeld	257	1.313
ABN AMRO Bank rekening courant	372.984	45.386
ABN AMRO Bank spaarrekeningen	248.125	625.000
Kruisposten	6.570	3.147
	<b>627.936</b>	<b>674.846</b>

Het Maritiem Museum is nagenoeg cashless, toch wordt er nog een kleine kas aangehouden voor noodgevallen

De post Kruisposten betreft nog niet afgerekende pin-saldi en verkochte of terug te storten e-tickets.



## Eigen Vermogen

Eigen Vermogen	1-1-2023	Toevoeging 2023	Onttrekking 2023	31-12-2023
<b>Algemene Reserve</b>				
Algemene Reserve (A)	788.968			788.968
<b>Totaal Algemene reserves (A)</b>	<b>788.968</b>			<b>788.968</b>
<b>Bestemmingsreserves</b>				
Bestemmingsreserve aankopen verzameling	102.832			102.832
Bestemmingsreserve Tentoonstellingen	122.330			122.330
Bestemmingsreserve Herinrichting Gebouw	13.000			13.000
Bestemmingsreserve Restauraties	100.000			100.000
<b>Totaal Bestemmingsreserves (B)</b>	<b>338.162</b>			<b>338.162</b>
<b>Bestemmingsfondsen</b>				
Bestemmingsfonds Vrienden	43.585			43.585
Bestemmingsfonds VriendenLoterij		50.000		50.000
Bestemmingsfonds Paviljoen	450.147		46.707	403.440
Bestemmingsfonds Plons V	43.000	98.250		141.250
<b>Totaal Bestemmingsfondsen ( C )</b>	<b>536.732</b>	<b>148.250</b>	<b>46.707</b>	<b>638.275</b>
<b>Totaal Eigen Vermogen</b>	<b>1.663.862</b>	<b>148.250</b>	<b>46.707</b>	<b>1.765.405</b>

### Algemene Reserve

Na mutatie van het resultaat over 2023 bedraagt de algemene reserve € 788.968 (2022: € 788.968). Het weerstandsvermogen zou voor 2023 tenminste € 800.000 moeten zijn op basis van de eigen uitgevoerde eigen risicoanalyse en waarvan de ratio op 31 december 2023 uitkomt op 99% (2022:99%).

### Bestemmingsreserves

De bestemmingsreserve Aankopen Verzameling is gevormd voor het verwerven van unieke stukken voor de collectie wanneer deze zich aandienen. Er is geen aankoopbeleid ten laste van de exploitatie, afgezien van boeken. In voorkomende gevallen kunnen unicasten worden verworven met hulp van vrienden of sponsors.

De bestemmingsreserve Tentoonstellingen is gevormd voor het opvangen van hoge kosten voor speciale tentoonstellingen. Een deel van dit bedrag wordt onttrokken voor project Plons V.

De bestemmingsreserve Herinrichting gebouw is gevormd voor verbeteringen aan de huisvesting.

De bestemmingsreserve Restauraties is bestemd voor toekomstige restauraties van de binnen- en buitencollectie.

### Bestemmingsfondsen:

Er zijn in 2023 geen mutaties geweest in het bestemmingsfonds Vrienden Maritiem Museum. Dit fonds is specifiek geormerkt voor aankoop of restauratie van incidentele kansen t.b.v. de collectie in de geest van de voormalige Vriendenvereniging.

Aan bestemmingsfonds VriendenLoterij is een bedrag van € 50.000 toegevoegd. Het vaste beneficiëntschap dient niet aan de exploitatie te worden besteed. Omdat dit bedrag in 2024 pas bekend is geworden is dit niet meegenomen in de begroting.

Het bestemmingsfonds Paviljoen heeft betrekking op ontvangen geormerkte baten die zijn ingezet voor de realisatie van de werkplaatsen in het nieuwe Leuvehavenpaviljoen. Dit bestemmingsfonds is uitgeput voor de kosten die met deze realisatie gemoeid zijn. Het resterende saldo heeft betrekking op de uitgaven voor het Paviljoen die zijn geactiveerd. Dit saldo wordt verder uitgeput naar rato van de afschrijvingen op deze activa.

Bestemmingsfonds Plons V is voor de geormerkte bedragen. In 2023 zijn geormerkte baten ontvangen voor project Plons ad € 98.250 die aan het bestemmingsfonds zijn toegevoegd.

## VOORZIENINGEN

### Pensioenen

De pensioenregeling bij het ABP wordt voor de jaarrekening geclassificeerd als een beschikbare premieregeling. Een voorziening voor pensioenverplichtingen is derhalve niet benodigd.

### Jubileum uitkeringen

Vanwege mutatie uit- en indiensttredingen is er meer voor jubilea voorzien.

### Buitencollectie

Ten aanzien van het meerjaren onderhoud is uitgegaan van de afspraken conform de herijking in 2022. Niet al het groot onderhoud is conform planning uitgevoerd, dan wel is vertraagd naar 2024. Er is in totaal gedoteerd € 40.393 (2022: € 55.896) en onttrokken voor onderhoud aan schepen € 36.196 (2022: € 56.633).

### Personeel

Over 2023 is een bedrag van € 35.000 gedoteerd naar aanleiding van een geschil.

Voorzieningen	1-1-2023	Dotatie 2023	Onttrekking 2023	31-12-2023
Voorziening jubileumuitkering	36.798	7.622	4.711	39.709
Voorziening Buitencollectie	301.279	40.393	36.196	305.476
Voorziening Huisvestingslasten	55.896		55.896	-
Voorziening personeel		35.000		35.000
Voorziening asbest verwijdering		32.500		32.500
<b>Totaal voorzieningen</b>	<b>393.973</b>	<b>115.515</b>	<b>96.803</b>	<b>412.685</b>

## LANGLOPENDE SCHULDEN

Lening Gemeente Rotterdam t.b.v. naheffing servicekosten	31-12-2023	31-12-2022
Stand per 1/1	313.076	92.591
Niet afgelost		10.288
Opname		244.983
Aflossingen	-69.573	-34.786
Stand per 31/12	243.503	313.076
Aflossingsverplichting komend jaar	-34.786	-34.786
	<b>208.717</b>	<b>278.290</b>

In 2020 is ten behoeve van de realisatie van de offshore tentoonstelling met de Gemeente Rotterdam een renteloze 10-jarige lening aangegaan van € 102.879. De aflossingen zijn destijds evenwel nooit opgevraagd. Nadien is een geschil opgetreden over de naheffing van de servicekosten voor Leuvehaven 1. Dit geschil is bij overeenkomst op 8 november 2022 geschikt voor een terug te betalen bedrag van € 244.983. Inclusief de eerdere renteloze lening resteert per saldo een nog aan de Gemeente te betalen bedrag van € 347.862. Per dezelfde datum is de eerdere lening komen te vervallen en is voor het totaalbedrag van € 347.862 met de gemeente Rotterdam een nieuwe renteloze 10-jarige lening aangegaan. Terug te betalen jaarlijks op 1 december en voor eerst op 1 december 2022 € 34.786. In 2023 heeft een extra aflossing van € 34.786 plaatsgevonden.

Uitgestelde loonheffing en terug te betalen NOW-1 steun	31-12-2023	31-12-2022
Stand per 1/1	278.599	435.554
Opname		-
Aflossingen	-160.909	-156.955
Stand per 31/12	117.690	278.599
Aflossingsverplichting komend jaar	-117.690	-160.909
	<b>0</b>	<b>117.690</b>

Huurkorting	31-12-2023	31-12-2022
Stand per 1/1	40.500	44.487
Vrijval	-3.987	-3.987
Stand per 31/12	<b>36.513</b>	<b>40.500</b>

Dit heeft betrekking op de huurvrije periode van 3 maanden bij ingebruikname van het Paviljoen ingaande 1 mei 2021. De huurkorting wordt afgeschreven over de gemiddelde looptijd van de twee huurovereenkomsten van het Paviljoen is € 3.987 per jaar.

### KORTLOPENDE SCHULDEN

Crediteuren	31-12-2023	31-12-2022
Crediteuren	<b>170.171</b>	<b>254.127</b>

Belastingen en premies sociale verzekeringen	31-12-2023	31-12-2022
Nog te betalen loonbelasting en sociale premies	154.825	156.055
Nog te betalen pensioen premies	44.620	42.564
Nog te betalen overige premies	-1.956	5.305
	<b>197.489</b>	<b>203.924</b>

Overige schulden en overlopende passiva	31-12-2023	31-12-2022
Saldo vakantie toelage	116.553	111.138
Verlofuren	124.139	122.045
Belastingdienst loonheffing uitstelregeling	82.114	109.512
NOW-1 terug te betalen	35.576	51.397
Aflossing lening Gemeente Rotterdam	34.786	34.786
Accountants- en advieskosten	47.500	25.000
Noodsteun terugbetaling		22.900
Vooruitontvangen bijdrage corona vertraging	36.500	
Energie/water	51.170	40.948
Vooruitontvangen bijdrage restauratie Stadsgraanzuiger		186.403
Nog te betalen kosten restauratie Stadsgraanzuiger	86.129	
Huur en Servicekosten	42.760	86.032
Erasmus Universiteit promovendi	12.575	12.575
GOM	10.930	10.059
Personeelzaken diversen	11.702	25.794
Inhuur	34.066	
NWO onderzoek	30.703	
Vooruitontvangen bijdragen Plons	305.100	
Schooleducatie	30.000	
Overige schulden	40.326	31.092
Wetenschapsbeleid		31.667
Museumkaart december		13.922
Schade afzuiging		15.000
	<b>1.132.629</b>	<b>930.270</b>

De restauratie van de Stadsgraanzuiger is inmiddels financieel verantwoord en we verwachten nog enkele te betalen bedragen. Voor het project Plons dat gerealiseerd wordt in 2024 zijn de vooruit ontvangen bijdragen van fondsen hier verantwoord. De uitgestelde loonheffing en terug te betalen NOW 1 steun loopt af in september 2024. Daarnaast is net als in voorgaand jaar een schuld opgenomen voor verlofuren en vakantietoelage van de medewerkers.

## Niet uit de balans blijvende rechten en verplichtingen

### Vaste bijdragen

Het Maritiem Museum ontvangt jaarlijks van de Gemeente Rotterdam een vaste subsidie. Binnen de Cultuurplanperiode 2021 tot en met 2024 is deze voor 2024 inclusief accres vastgesteld op € 6.039.000.

Het Maritiem Museum ontvangt jaarlijks van de VriendenLoterij als beneficiënt een vaste substantiële bijdrage. Deze is door de VriendenLoterij toegezegd voor de periode 2022 tot en met 2026.

### Huurverplichtingen

Het Maritiem Museum heeft een huurovereenkomst met de Gemeente Rotterdam voor het hoofdgebouw aan de Leuvehaven 1. Deze huurovereenkomst is op 1 januari 2006 ingegaan en heeft een looptijd tot 31 december 2035. Op 1 juli 2022 is met de Gemeente Rotterdam overeenstemming bereikt over aanpassing van de voorwaarden. De huur wordt jaarlijks per 1 juli aangepast. De verwachte huurlast voor 2024 is ca. € 448.233. De huurprijs wordt nog verhoogd met een bedrag aan servicekosten.

Het Maritiem Museum heeft eveneens een huurovereenkomst voor het buitenterrein en het paviljoengebouw Leuvehaven 50-70, waarin zich de werkplaatsen, medewerkers-faciliteiten en educatieruimtes bevinden. De huurovereenkomst voor Leuvehaven 50-70 is ingegaan op 1 mei 2021 en heeft een looptijd tot 31 december 2035. Voor de horecaruimte op Leuvehaven 50 en waar de ijs- en koffiesalon Loeve is gevestigd, is per 1 mei 2021 een separate huurovereenkomst afgesloten met een looptijd van vijf plus vijf jaar met de eenzijdige mogelijkheid voor het museum om de huur na vijf jaar te beëindigen. De beide huren worden jaarlijks per 1 juli aangepast. De totale verwachte huurlast van Leuvehaven 50-70 inclusief Loeve voor 2024 bedraagt ca. € 188.328. De huurprijs wordt nog verhoogd met een bedrag aan servicekosten.

Het Maritiem Museum heeft met de Gemeente Rotterdam ook een huurovereenkomst afgesloten voor een gedeelte van het Depot Metaalhof ter grootte van 382 m<sup>2</sup>. Deze op 1 januari 2006 voor 15 jaar ingegane huurovereenkomst, wordt sinds 1 januari 2021 jaarlijks stilzwijgend voor de duur van 1 jaar stilzwijgend verlengd. In 2021 is het aantal gehuurde vierkante meters uitgebreid met 348 m<sup>2</sup>. Zoals overeengekomen op 15 december 2022 wordt het aantal gehuurde vierkante meters in 2023 verder uitgebreid met ca 222 m<sup>2</sup>. De huur wordt jaarlijks per 1 juli aangepast. De verwachte huurlast voor 2024 is ca. € 72.686. De huurprijs wordt nog verhoogd met een bedrag aan servicekosten.

Aan Stichting Erfgoedhavens wordt huur betaald voor de in gebruik zijnde vierkante meters water langs de kade. Het contract is aangegaan per 1 januari 2015, met een initiële looptijd van vijf jaar. De verwachte huurlast voor 2024 is € 35.329. De huurprijs wordt jaarlijks per 1 januari aangepast.

### Leaseverplichtingen

Van Grenckefinance worden laptops en presentatieschermen voor een periode van resp. 4 en 5 jaar geleased. De jaarkosten voor 2024 worden geschat op € 25.000.

#### Overige verplichtingen

Het in 2019 in gang gezette onderzoek integrale vennootschapsbelastingplicht is in 2022 afgerond met een uitspraak van de Belastingdienst dat het Maritiem Museum als vennootschapsbelastingplichtige wordt gezien en na toepassing van de vrijwilligersaftrek voldoet aan de voorwaarden van de vrijstelling voor beperkte winsten. Jaarlijks dient wel getoetst te worden of onder de winstgrenzen van de vrijstelling voor beperkte winsten wordt gebleven.

#### Overige informatie

Er zijn geen rechtszaken en claims.

#### Gebeurtenissen na balansdatum

Er zijn vooralsnog geen gebeurtenissen na balansdatum



## Toelichting op de baten en lasten

Baten

### Opbrengsten

Entree en publieksinkomsten	Realisatie 2023	Begroting 2023	Realisatie 2022
Entree inkomsten	1.491.996	1.323.250	1.223.920
Verkoop museumjaarkaarten	150.557	75.000	101.399
Educatie	38.699	25.000	41.475
	<b>1.681.252</b>	<b>1.423.250</b>	<b>1.366.794</b>

Overige directe inkomsten	Realisatie 2023	Begroting 2023	Realisatie 2022
Verkoop tekeningen, foto's, rechten etc.	1.985	50.000	11.115
Museumwinkel	85.649	98.750	71.329
	<b>87.634</b>	<b>148.750</b>	<b>82.444</b>

Overige indirecte inkomsten	Realisatie 2023	Begroting 2023	Realisatie 2022
Verhuur en rondleidingen	83.335	67.500	80.663
Horeca	660.937	776.750	578.872
Doorbelaste kosten en incidentele baten	87.583	6.500	29.535
	<b>831.855</b>	<b>850.750</b>	<b>689.070</b>

<b>Overige bijdragen</b>	<b>Realisatie 2023</b>	<b>Begroting 2023</b>	<b>Realisatie 2022</b>
Sponsoring algemeen	100.858	150.000	109.500
Patroon, vrienden en donaties	127.626	115.000	70.980
Vriendenloterij	505.483	350.000	386.643
Bijdrage aan restauratie Graanzuiger	373.131		798.852
Plons	98.250		
Bijdragen Educatie	50.000		
Migratie	48.033		
Overige bijdragen	2.790		158.368
Bijdrage aan Wetenschap			97.083
Bijdragen aan Bestemming Havenstad			277.385
	<b>1.306.171</b>	<b>615.000</b>	<b>1.898.811</b>

<b>Subsidies en steun</b>	<b>Realisatie 2023</b>	<b>Begroting 2023</b>	<b>Realisatie 2022</b>
Gemeente Rotterdam Cultuurplan	5.612.000	5.508.845	5.401.000
Gemeente Rotterdam Cultuurplan Doelsubsidies		35.500	35.500
Gemeente Rotterdam Coronasteun V			203.812
Gemeente Rotterdam Noodsteun	428.843		
Mondriaanfonds Cooronasteun			89.025
	<b>6.040.843</b>	<b>5.544.345</b>	<b>5.729.337</b>

<b>Som der baten</b>	<b>9.947.755</b>	<b>8.582.095</b>	<b>9.766.456</b>
----------------------	------------------	------------------	------------------

Publieksinkomsten:

De stijging van de publieksinkomsten wordt veroorzaakt door een toenemend aantal aan bezoekers in 2023. Het aantal bezoekers (201.275) is in 2023 toegenomen met 26% ten opzichte van vorig jaar (2022: 160.231 bezoekers, was open vanaf 26 januari vanwege COVID) en 4 procent ten opzichte van 2019 vóór COVID (193.191).

Overige inkomsten:

De toename van het aantal bezoekers heeft gezorgd voor een matige stijging van de overige inkomsten. De verkopen in de museumwinkel is min of meer conform vorig jaar gebleven. Tegenover de omzet in de museumwinkel staat de kostprijs verkopen, die verantwoord wordt bij de materiele lasten presentaties.

Overige directe inkomsten:

De horeca profiteerde wel van de stijging, niet alleen van het aantal bezoekers, maar ook vanwege nieuwe banqueting concepten. Tegenover de horecaomzet staat de kostprijs verkopen, die verantwoord wordt bij de materiële lasten presentaties.

Overige bijdragen:

In 2023 ontvingen we totaal € 373.131 voor de restauratie van de Graanzuiger. Dit project is financieel reeds apart verantwoord in 2023. Voor het project Plons hebben wij in totaal € 403.350 ontvangen, daarvan is € 305.100 als vooruit ontvangen geactiveerd. Het overige bedrag € 98.250 is geormerkt voor project Plons en in de baten verwerkt. Na resultaatverdeling is dit bedrag aan het bestemmingsfonds Plons toegevoegd. In 2023 ontvingen we nog geormerkte bijdragen voor inmiddels afgeronde projecten en tentoonstellingen voor Techniekonderwijs en 'Verankerd?!'.

Subsidies en steun

De toegekende bijdrage voor 2023 van de Dienst Kunst en Cultuur is € 5.612.000. De Gemeente Rotterdam heeft voor de stijgende energie en inflatie een noodsteun van € 428.843 toegekend waardoor de hoge kosten redelijk gecompenseerd werden.

Beheerslasten personeel	Realisatie 2023	Begroting 2023	Realisatie 2022
Brutolonen en sociale lasten	780.146	947.679	880.711
Ingehuurd personeel	146.809		134.711
Overige algemene personeelslasten	162.622	150.000	168.250
	<b>1.089.577</b>	<b>1.097.679</b>	<b>1.183.672</b>

De daling van de beheerslasten personeel wordt veroorzaakt door nasleep van de reorganisatie.

### Beheerslasten materieel

Huisvestingskosten	Realisatie 2023	Begroting 2023	Realisatie 2022
Huur- en servicelasten	878.473	729.354	750.841
Servicekosten huisvesting			
Energielasten: verwarming/elektra	586.963	185.000	320.072
Schoonmaakkosten	235.968	190.000	282.830
Beveiligingskosten	114.275	85.000	101.752
Algemeen onderhoud gebouw	176.694	155.000	153.964
Afschrijvingslasten	300.571	295.000	292.905
Overige huisvestingslasten	48.785	90.000	70.095
	<b>2.341.729</b>	<b>1.729.354</b>	<b>1.972.459</b>

Huisvestingskosten: De kosten van stadverwarming zijn ten opzichte van 2022 nog verder gestegen, vanwege de algemene stijging van energieprijzen. Als gevolg van algemene prijsstijgingen zijn de huisvestingskosten ten opzichte van 2022 sterk gestegen.

Organisatiekosten	Realisatie 2023	Begroting 2023	Realisatie 2022
Kantoor- en administratiekosten	138.195	173.500	127.529
Automatisering	259.270	225.000	241.333
Overige organisatiekosten	257.052	296.175	232.131
	<b>654.517</b>	<b>694.675</b>	<b>600.993</b>

<b>Totaal beheerslasten materieel</b>	<b>2.996.246</b>	<b>2.424.029</b>	<b>2.573.452</b>
---------------------------------------	------------------	------------------	------------------

Organisatiekosten: De kosten van automatisering zijn gestegen als gevolg van algemene prijsstijgingen ten opzichte van 2022.

#### Activiteitenlasten

<b>Personeelslasten Collecties</b>	<b>Realisatie 2023</b>	<b>Begroting 2023</b>	<b>Realisatie 2022</b>
Brutolonen en sociale lasten	1.263.456	1.150.000	1.164.243
Ingehuurd personeel	40.779		51.078
Overige algemene personeelslasten	95.034	70.000	83.787
	<b>1.399.269</b>	<b>1.220.000</b>	<b>1.299.108</b>

<b>Personeelslasten Presentaties</b>	<b>Realisatie 2023</b>	<b>Begroting 2023</b>	<b>Realisatie 2022</b>
Brutolonen en sociale lasten	1.998.304	1.870.000	1.723.453
Inhuur personeel	416.633	125.000	359.184
Overige personeelslasten	13.915		25.021
	<b>2.428.852</b>	<b>1.995.000</b>	<b>2.107.658</b>

De stijging van de kosten ingehuurd personeel van zowel collecties en presentaties wordt veroorzaakt door meer extern personeel in te huren, met name bij de bouw en bij de programmering van tentoonstellingen en hogere inhuurtarieven als gevolg van de krappe arbeidsmarkt.

<b>Materiële lasten collecties</b>	<b>Realisatie 2023</b>	<b>Begroting 2023</b>	<b>Realisatie 2022</b>
Aankopen verzameling	15.776	30.000	21.644
Opslag en behoud collecties	70.352	92.500	23.632
Restauraties en conservering binnen	54.186	40.000	22.349
Collectiebeheer buiten	104.444	100.000	146.372
Kosten wetenschappelijk onderzoek	45.415	120.000	40.820
Restauratiekosten graanzuiger	247.248	125.000	728.596
Overige materiële lasten	51.903	7.590	22.073
	<b>589.324</b>	<b>515.090</b>	<b>1.005.486</b>

<b>Materiële lasten presentaties</b>	<b>Realisatie 2023</b>	<b>Begroting 2023</b>	<b>Realisatie 2022</b>
Directe tentoonstellingskosten	214.200	495.083	606.169
Publieksactiviteiten	120.690	51.804	141.088
Marketingkosten	444.018	303.004	416.461
Educatief materiaal	114.263	44.500	85.856
Inkoop museumwinkel	47.251	45.000	36.942
Inkoop horeca	239.862	253.598	162.635
Overige materiële lasten	160.772	132.308	192.781
	<b>1.341.056</b>	<b>1.325.297</b>	<b>1.642.932</b>

De materiële lasten collecties zijn hoger als gevolg van de restauratie van de Stadsgraanzuiger.

<b>Collectiebeheer buiten</b>	<b>Realisatie 2023</b>	<b>Begroting 2023</b>	<b>Realisatie 2022</b>
Collectiebeheer buiten	64.051	56.189	127.797
Dotatie groot onderhoud	43.811	43.811	56.032
Vrijval voorziening groot onderhoud	-3.418	-	-37.457
	<b>104.444</b>	<b>100.000</b>	<b>146.372</b>

Overige financiële gegevens:

De directe tentoonstellingskosten van 2023 laten zich als volgt verdelen:			
Tentoonstelling	Materiële lasten	Ingehuurd personeel	Totaal
Stadgraanzuiger	378.710	71.367	450.077
Migratie 'Verankerd?!'	129.281	112.270	241.551
Maritiem Rotterdam	27.641	16.167	43.808
Wissel vitrine	20.239	3.761	24.000
Plons	2.431		2.431
<b>Totaal</b>	<b>558.302</b>	<b>203.565</b>	<b>761.868</b>

Verhouding Beheerslasten - Activiteitenlasten		
% totale lasten	2023	2022
Beheerslasten	41,5	38,3
Activiteitenlasten	58,5	61,6
- waarvan collecties	34,5	37,5
- waarvan presentaties	65,5	62,5

de verhouding varieert met de van jaar tot jaar geplande (meerjarige) presentaties.

Marge analyse horeca en winkel			
	Saldo 2023	Budget 2023	Saldo 2022
<b>Horeca marge</b>			
Verkopen hoog/laag	660.937	776.750	578.872
Kostprijs	-173.361	-253.400	-162.635
Marge	487.576	523.350	416.237
Marge percentage	74%	67%	72%
<b>Winkel marge</b>			
Verkopen hoog/laag	85.649	98.750	71.329
Kostprijs	-47.251	-45.000	-36.942
Marge	38.398	53.750	34.387
Marge percentage	45%	54%	48%

### WNT-verantwoording 2023 Stichting Maritiem Museum Rotterdam

De WNT is van toepassing op Stichting Maritiem Museum Rotterdam. Het toepasselijke bezoldigingsmaximum voor 2023 is het algemeen bezoldigingsmaximum € 223.000.

**1. Bezoldiging topfunctionarissen:** Leidinggevende topfunctionarissen met dienstbetrekking en leidinggevende topfunctionarissen zonder dienstbetrekking vanaf de 13<sup>e</sup> maand van de functievervulling.

Bedragen x €1	<b>G. Boer</b>		<b>R. Girjasing</b>	
<b>Functiegegevens</b>	Algemeen directeur		Zakelijk directeur	
Aanvang/einde functievervulling 2023	01/01 - 31/12		01/05-31/12	
Omvang dienstverband (in fte)	1		1	
Dienstbetrekking?	Ja		Ja	
<b>Bezoldiging</b>				
Beloning plus belastbare onkosten vergoeding		138.921		71.836
Beloningen betaalbaar op termijn		22.654		13.021
<i>Subtotaal</i>	€	161.575	€	84.856
Individueel toepasselijke bezoldigingsmaximum	€	223.000	€	149.685
-/- Onverschuldigd betaald en nog niet terugontvangen bedrag		N.v.t		N.v.t
Bezoldiging	€	161.575	€	84.856
Bedrag overschrijding en reden waarom overschrijding al dan niet is toegestaan		N.v.t		N.v.t
Toelichting op de vordering wegens onverschuldigde betaling		N.v.t		N.v.t
<b>Gegevens 2022</b>				
Bedragen x €1	<b>G. Boer</b>			
<b>Functiegegevens</b>	Algemeen directeur			
Aanvang/einde functievervulling 2023	01/01 - 31/12			
Omvang dienstverband (in fte)	1			
Dienstbetrekking?	Ja			
<b>Bezoldiging</b>				
Beloning plus belastbare onkosten vergoeding		129.968		
Beloningen betaalbaar op termijn		19.217		
<i>Subtotaal</i>		149.185		
Individueel toepasselijke bezoldigingsmaximum	€	216.000		
Bezoldiging	€	149.185		



<b>Gegevens 2023</b>	
<b>bedragen x € 1</b>	<b>R. van Woerden</b>
<b>Functiegegevens</b>	Zakelijk directeur
Kalenderjaar	<b>2023</b>
Periode functievervulling in het kalenderjaar (aanvang – einde)	01.01 - 30.04
Aantal kalendermaanden functievervulling in het kalenderjaar	4
Omvang van het dienstverband in uren per kalenderjaar	416
<b>Individueel toepasselijke bezoldigingsmaximum</b>	
Maximum uurtarief in het kalenderjaar	€ 212
Maxima op basis van de normbedragen per maand	€ 118.000
Individueel toepasselijke maximum gehele periode kalendermaand 1 t/m 12	€ 88.192
<b>Bezoldiging (alle bedragen exclusief btw)</b>	
Bezoldiging in de betreffende periode	€ 31.475
Bezoldiging gehele periode kalendermaand 1 t/m 12	€ 31.475
-/- Onverschuldigd betaald en nog niet terugontvangen bedrag	N.v.t.
<b>Bezoldiging</b>	€ 31.475
Het bedrag van de overschrijding en de reden waarom de overschrijding al dan niet is toegestaan	N.v.t.
Toelichting op de vordering wegens onverschuldigde betaling	N.v.t.

1d. Topfunctionarissen met een totale bezoldiging van € 1.900 of minder

<b>Gegevens 2023</b>	
<b>NAAM TOPFUNCTIONARIS</b>	<b>FUNCTIE</b>
A.A. Kanters (01/01 – 31/12)	Voorzitter Raad van Toezicht
J.A. Moerman (01/01 – 31/12)	Lid Raad van Toezicht
M. Bangma-Tjaden (01/01 – 31/12)	Lid Raad van Toezicht
M. Spanjaart (01/01 – 31/12)	Lid Raad van Toezicht
B. Siemons (01/01 – 31/12)	Lid Raad van Toezicht
E. Mei Tan (01/01 – 31/12)	Lid Raad van Toezicht

Leden van de Raad van Toezicht ontvangen geen vergoeding voor hun werkzaamheden.

## **2. Uitkeringen wegens beëindiging dienstverband aan topfunctionarissen**

Niet van toepassing.

## **3. Overige rapportageverplichtingen op grond van de WNT**

Naast de hierboven vermelde topfunctionarissen zijn er geen overige functionarissen met een dienstbetrekking die in 2023 een bezoldiging boven het individueel toepasselijke drempelbedrag hebben ontvangen.

Ondertekening Jaarrekening

28 maart 2024  
Drs. G. Boer, algemeen directeur

28 maart 2024  
Mw. drs. R. Girjasing RC MSc

28 maart 2024  
Vastgesteld en goedgekeurd door de Raad van Toezicht

A.A. Kanters, voorzitter Raad van Toezicht

Mw. drs. M. Bangma-Tjaden

Mw. drs. J.A. Moerman

Ir. B. Siemons

Mr. dr. M. Spanjaart

Mw. E.M. Tan MSc

## CONTROLEVERKLARING VAN DE ONAFHANKELIJKE ACCOUNTANT

Aan: de raad van toezicht en het bestuur van Maritiem Museum Rotterdam.

### A. Verklaring over de in het jaarverslag opgenomen jaarrekening 2023

#### Ons oordeel

Wij hebben de jaarrekening 2023 van Maritiem Museum Rotterdam te Rotterdam gecontroleerd.

Naar ons oordeel geeft de in dit jaarverslag opgenomen jaarrekening een getrouw beeld van de grootte en de samenstelling van het vermogen van Maritiem Museum Rotterdam per 31 december 2023 en van het resultaat over 2023 in overeenstemming met de in Nederland geldende RJK-Richtlijn C1 Kleine organisaties zonder winststreven en de bepalingen van en krachtens de Wet normering topinkomens (WNT).

De jaarrekening bestaat uit:

1. de balans op 31 december 2023;
2. de staat van baten en lasten over 2023; en
3. de toelichting met een overzicht van de gehanteerde grondslagen voor financiële verslaggeving en andere toelichtingen.

#### De basis voor ons oordeel

Wij hebben onze controle uitgevoerd volgens het Nederlands recht, waaronder ook de Nederlandse controlestandaarden vallen en de Regeling Controleprotocol WNT 2023. Onze verantwoordelijkheden op grond hiervan zijn beschreven in de sectie 'Onze verantwoordelijkheden voor de controle van de jaarrekening'.

Wij zijn onafhankelijk van Maritiem Museum Rotterdam zoals vereist in de Verordening inzake de onafhankelijkheid van accountants bij assurance-opdrachten (ViO) en andere voor de opdracht relevante onafhankelijkheidsregels in Nederland. Verder hebben wij voldaan aan de Verordening gedrags- en beroepsregels accountants (VGBA).

Wij vinden dat de door ons verkregen controle-informatie voldoende en geschikt is als basis voor ons oordeel.

#### Naleving anticumulatiebepaling WNT niet gecontroleerd

In overeenstemming met het Controleprotocol WNT 2023 hebben wij de anticumulatiebepaling, bedoeld in artikel 1.6a WNT en artikel 5, lid 1, sub n en o, Uitvoeringsregeling WNT, niet gecontroleerd. Dit betekent dat wij niet hebben gecontroleerd of er wel of niet sprake is van een normoverschrijding door een leidinggevende topfunctionaris vanwege eventuele dienstbetrekkingen als leidinggevende topfunctionaris bij andere WNT-plichtige instellingen, alsmede of de in dit kader vereiste toelichting juist en volledig is.

Telefoon 020 571 23 45

E-mail [info@dubois.nl](mailto:info@dubois.nl)

[www.dubois.nl](http://www.dubois.nl)

KvK nummer 34374865



## **B. Verklaring over de in het jaarverslag opgenomen andere informatie**

Het jaarverslag omvat andere informatie, naast de jaarrekening en onze controleverklaring daarbij. De andere informatie bestaat uit:

- het bestuursverslag;
- de overige gegevens;
- de bijlagen.

Op grond van onderstaande werkzaamheden zijn wij van mening dat de andere informatie met de jaarrekening verenigbaar is en geen materiële afwijkingen bevat.

Wij hebben de andere informatie gelezen en hebben op basis van onze kennis en ons begrip, verkregen vanuit de controle of anderszins, overwogen of de andere informatie materiële afwijkingen bevat.

Met onze werkzaamheden hebben wij voldaan aan de vereisten in de Nederlandse Standaard 720. Deze werkzaamheden hebben niet dezelfde diepgang als onze controlewerkzaamheden bij de jaarrekening. Het bestuur is verantwoordelijk voor het opstellen van de andere informatie, waaronder het bestuursverslag, in overeenstemming met RJK-Richtlijn C1 Kleine organisaties zonder winststreven.

## **C. Beschrijving van verantwoordelijkheden met betrekking tot de jaarrekening**

### **Verantwoordelijkheden van de raad van toezicht en het bestuur voor de jaarrekening**

Het bestuur is verantwoordelijk voor het opmaken en getrouw weergeven van de jaarrekening in overeenstemming met de in Nederland geldende RJK-Richtlijn C1 Kleine organisaties zonder winststreven en de bepalingen van en krachtens de Wet normering topinkomens (WNT). In dit kader is het bestuur verantwoordelijk voor een zodanige interne beheersing die het bestuur noodzakelijk acht om het opmaken van de jaarrekening mogelijk te maken zonder afwijkingen van materieel belang als gevolg van fouten of fraude.

Bij het opmaken van de jaarrekening moet het bestuur afwegen of de organisatie in staat is om haar werkzaamheden in continuïteit voort te zetten. Op grond van genoemd verslaggevingsstelsel moet het bestuur de jaarrekening opmaken op basis van de continuïteitsveronderstelling, tenzij het bestuur het voornemen heeft om de organisatie te liquideren of de activiteiten te beëindigen, of als beëindiging het enige realistische alternatief is.

Het bestuur moet gebeurtenissen en omstandigheden waardoor gerede twijfel zou kunnen bestaan of de organisatie haar activiteiten in continuïteit kan voortzetten, toelichten in de jaarrekening.

De raad van toezicht is verantwoordelijk voor het uitoefenen van toezicht op het proces van financiële verslaggeving van de organisatie.

### **Onze verantwoordelijkheden voor de controle van de jaarrekening**

Onze verantwoordelijkheid is het zodanig plannen en uitvoeren van een controleopdracht dat wij daarmee voldoende en geschikte controle-informatie verkrijgen voor het door ons af te geven oordeel.

Onze controle is uitgevoerd met een hoge mate maar geen absolute mate van zekerheid, waardoor het mogelijk is dat wij tijdens onze controle niet alle materiële fouten en fraude ontdekken.

Afwijkingen kunnen ontstaan als gevolg van fraude of fouten en zijn materieel indien redelijkerwijs kan worden verwacht dat deze, afzonderlijk of gezamenlijk, van invloed kunnen zijn op de economische beslissingen die gebruikers op basis van deze jaarrekening nemen. De materialiteit beïnvloedt de aard, timing en omvang van onze controlewerkzaamheden en de evaluatie van het effect van onderkende afwijkingen op ons oordeel.

Wij hebben deze accountantscontrole professioneel kritisch uitgevoerd en hebben waar relevant professionele oordeelsvorming toegepast in overeenstemming met de Nederlandse controlestandaarden, de Regeling Controleprotocol WNT 2023, ethische voorschriften en de onafhankelijkheidseisen.

Onze controle bestond onder andere uit:

- het identificeren en inschatten van de risico's dat de jaarrekening afwijkingen van materieel belang bevat als gevolg van fouten of fraude, het in reactie op deze risico's bepalen en uitvoeren van controlewerkzaamheden en het verkrijgen van controle-informatie die voldoende en geschikt is als basis voor ons oordeel. Bij fraude is het risico dat een afwijking van materieel belang niet ontdekt wordt groter dan bij fouten. Bij fraude kan sprake zijn van samenspanning, valsheid in geschrifte, het opzettelijk nalaten transacties vast te leggen, het opzettelijk verkeerd voorstellen van zaken of het doorbreken van de interne beheersing;
- het verkrijgen van inzicht in de interne beheersing die relevant is voor de controle met als doel controlewerkzaamheden te selecteren die passend zijn in de omstandigheden. Deze werkzaamheden hebben niet als doel een oordeel uit te spreken over de effectiviteit van de interne beheersing van de organisatie;
- het evalueren van de geschiktheid van de gebruikte grondslagen voor financiële verslaggeving en het evalueren van de redelijkheid van schattingen door het bestuur en de toelichtingen die daarover in de jaarrekening staan;
- het vaststellen dat de door het bestuur gehanteerde continuïteitsveronderstelling aanvaardbaar is, tevens het op basis van de verkregen controle-informatie vaststellen of er gebeurtenissen en omstandigheden zijn waardoor gereede twijfel zou kunnen bestaan of de organisatie haar activiteiten in continuïteit kan voortzetten. Als wij concluderen dat er een onzekerheid van materieel belang bestaat, zijn wij verplicht om in onze controleverklaring aandacht te vestigen op de relevante gerelateerde toelichtingen in de jaarrekening. Als de toelichtingen inadequaat zijn, moeten wij onze controleverklaring aanpassen. Onze conclusies zijn gebaseerd op de controle-informatie die verkregen is tot de datum van onze controleverklaring. Toekomstige gebeurtenissen of omstandigheden kunnen er echter toe leiden dat een organisatie haar continuïteit niet langer kan handhaven;
- het evalueren van de presentatie, structuur en inhoud van de jaarrekening en de daarin opgenomen toelichtingen;
- het evalueren of de jaarrekening een getrouw beeld geeft van de onderliggende transacties en gebeurtenissen.

Wij communiceren met de raad van toezicht en het bestuur onder andere over de geplande reikwijdte en timing van de controle en over de significante bevindingen die uit onze controle naar voren zijn gekomen, waaronder eventuele significante tekortkomingen in de interne beheersing.

Amsterdam, 28 maart 2024

Dubois & Co. Registeraccountants

J.J.M. Huijbregts RA

T.C.W. Yau RA

## 6. Bijlagen

### 6.1 Bijlage 1 **Bezoekcijfers 2023**

Omschrijving	2023		2022		2021	
	Aantal	% <sup>1)</sup>	Aantal	% <sup>1)</sup>	Aantal	% <sup>1)</sup>
Betalende bezoekers						
Dagkaarten	45.972	23	36.796	23	20.862	26
Kortingskaarten & groepskorting	12.376	6	6.320	4	8.504	11
Rotterdampashouders	35.861	18	30.976	19	13.659	17
Schoolbezoek op factuur	11.778	6	16.259	10	2.562	3
Maritiem Museum Haven ticket	610	0	4.338	3	nvt <sup>2)</sup>	
<i>Subtotaal</i>	<i>106.597</i>		<i>94.689</i>	<i>59</i>	<i>45.587</i>	<i>57</i>
Museumjaarkaarthouders	53.914	27	40.337	25	21.153	27
<i>Subtotaal betalende bezoekers</i>	<i>160.511</i>	<i>80</i>	<i>135.026</i>	<i>84</i>	<i>66.740</i>	<i>84</i>
Niet betalende bezoekers						
Kinderen tot 4 jaar	14.117	7	10.646	7	6.404	8
Schoolbezoek gratis (incl. JVP)	4.471	2	4.042	3	4.418	6
Overige categorieën	22.176	11	10.517	7	2.027	2
<i>Subtotaal niet betalende bezoekers</i>	<i>40.764</i>	<i>20</i>	<i>25.205</i>	<i>17</i>	<i>12.849</i>	<i>16</i>
Totaal bezoekers museum	201.275	100	160.231	100 <sup>1)</sup>	79.589	100
Museumhaven (geschat)	nvt		nvt <sup>2)</sup>		12.000	
Totaal bezoek	201.275		160.231		91.589	
Totaal educatie (betaald/onbetaald)	16.303	8	15.010	9	7.721	9
Totaal entree-inkomsten (in hele €)	1.538.700		1.223.920		519.541	
Opbrengst per museumbezoek	7,64		7,64		6,53	

Niet betalende bezoekers overige categorieën o.m.

- Bezoekers tijdens openingen van tentoonstellingen
- Bezoekers Bibliotheek
- Bezoekers Museumnacht
- Begeleiders educatieve programma's

Betalende bezoekers met korting o.m.

- CJP-houders/studenten
- Groepen > 15 personen
- Partners/sponsors

<sup>1)</sup> Percentages afgerond op hele getallen.

<sup>2)</sup> M.i.v. 2022 worden de aantallen bezoekers aan de museumhaven vastgesteld aan de hand van de verkochte Haventickets



## 6.2 Bijlage 2 **Educatief aanbod**

### **Onbegeleid**

Groepen studenten	HO	Binnen/ Buiten	1.396
Kindergroepen, scouting, BSO 4 t/m 15 jaar	PO	Binnen/ Buiten	696
Rondje Maritiem Rotterdam	VO	Buiten	988
Professor Plons groep 1-2 & 3-5	PO	Binnen	1.794
Rondje speurtocht	PO	Buiten	533
Onbegeleid bezoek n.a.v. gastprogrammering	VO/ HO	Binnen/ Buiten	307
PABO-studenten HS Rotterdam en Leiden	HO	Binnen	632
<i>Subtotaal</i>			<b>6.346</b>

### **Begeleid**

Als een speer door het water	PO	Binnen	81
Technasia	VO	Binnen	587
Offshore Experience	PO/ VO	Binnen	996
Offshore Experience + workshop	PO/ VO	Binnen	247
Offshore JINC	VO	Binnen	329
Onderwijsprogramma STC Offshore	VO	Binnen	358
Rondleiding buitenlandse scholieren	VO/ HO	Binnen/ Buiten	944
CT Docklands	VO	Binnen	274
CT Nieuwe woorden leren met Professor Plons	PO	Binnen	314
CT Ontwerp jouw schip van de toekomst	PO	Binnen	704
CT Zeemonsters aan de Maas	PO	Binnen	576
De Zeemonsters Onderzoek School	PO	Binnen	343
Een oogje in 't zeil (docenten)	PO	Binnen	17
Onderwijsprogramma Terug in de tijdreis	HO	Binnen	241
Techniekles Paviljoen Schepenbouwers	PO	Binnen	53
<i>Subtotaal</i>			<b>6.064</b>
Jeugdvakantiepaspoort			3.893

### **Totaal educatiebezoek**

**16.303**

### 6.3 Bijlage 3 Cijfermatig overzicht collecties

Omschrijving	2023 totaal
Aantal objecten <sup>1)</sup>	1.132.777
Registraties objecten <sup>2)</sup>	8.128 records
Registraties bibliotheek	856 records
Restauraties / conserveringen	400 objecten
Aanwinsten:	
- aankopen	4
- schenkingen / bruiklenen	611 / 4
Uitgaande bruiklenen nationaal <sup>3)</sup> (gehonoreerd)	aanvragen / objecten 9 / 26
Uitgaande bruiklenen internationaal <sup>3)</sup> (gehonoreerd)	aanvragen / objecten 2 / 6
Afgewezen/ingetrokken bruikleenaanvragen	aanvragen / objecten 1 / 1
Aantallen recensies / artikelen / lezingen	15 / 17 / 13

#### Toelichting prestaties 2023

- 1) Inclusief boeken, tijdschriften en losse artikelen; exclusief digitale publicaties.
- 2) Aantal registraties: inclusief 2364 beschrijvingen van prenten in oude drukken.
- 3) Aantallen bruikleenaanvragen: In de gehonoreerde nationale en internationale bruikleenaanvragen zijn alleen die aanvragen meegerekend waarvan de aanvangsdatum in het kalenderjaar 2023 viel.

#### 6.4 Bijlage 4 **Lijst van aanwinsten**

<b>Aankopen</b>	
J.H. van der Elst, Heemstede	Een Delftsblauw wandbord vervaardigd door de Porceleyne Fles te Delft ter herinnering aan de bouw van het vracht- en passagiersschip 'Rooseboom' van de Koninklijke Paketvaart Maatschappij bij scheepwerf Rijkee te Rotterdam, 1926.
J. Maurer-Tamerus, Babyloniënbroek	Een handschrift met de 'memoires' van gezagvoerder Douwe Obles van der Wal (overleden 1871) van het barkschip genaamd 'Eersteling', 1848-1849.
R. Pommé, Halsteren	Een beschilderde rood-wit-blauwe vlag vervaardigd door Jacobus Johannes Boshamer (1830-1893), voorstellende een riviergod en de god van de handel Mercurius, gezeten tussen handelsproducten. Tussen hen in twee schepen, 1878.
Vendu Rotterdam, Rotterdam	Een beschilderde rood-wit-blauwe vlag, vervaardigd door Hendrikus Estië (1810-1881), met een portret van Koning Willem III, een afbeelding van Neptunus in zijn zegekar, afbeeldingen van handelsproducten, zeilschepen en een stoomschip, circa 1875.
J. Wagner, Rotterdam	Negen tekeningen van de Rotterdamse haven door Jan Wagner (1940), circa 1977.

<b>Bruiklenen</b>	
H. Verhoeff, Wassenaar	Een schilderij door Cornelis Claesz van Wieringen, voorstellende houthalers in de Oostzee, vóór 1633.
	Een hakkebord van een beurtvaarder varende tussen Amsterdam, Hoorn, Enkhuizen en Franeker, 18 <sup>de</sup> eeuw.
	Een Chinees houten beeld, voorstellende een Europeaan, 18de eeuw.
	Een helmstok met een decoratie op het uiteinde in de vorm van een vissenkop, 19de eeuw.

<b>Schenken</b>	
Stichting AFS Nederland, Amersfoort	Een scheepsbel en een reddingsboei van het m.s. 'Seven Seas' van de Holland-Amerika Lijn (HAL), circa 1963.
J.P. Bakker, Nieuwerkerk aan den IJssel	Een handboek met Instructies en richtlijnen van de Haven Beveiligingsdienst te Rotterdam, 1996-1997.
Bargemaster, Rotterdam	Een demonstratiemodel van het door Bargemaster ontwikkelde bewegingscompensatiesysteem (type T700), circa 2018.
C. Boele, Rotterdam	Een verzameling foto's van de motorschepen 'Caland' van W.H. James & Co's Scheepvaart- en

	Handelmaatschappij, 'Lekhaven' van Gebr. van Uden en de Shell tanker 'Crania', 1950-1955.
J. Bos, Krimpen aan den IJssel	Een uniformjasje van een 'Bell-Boy' van de HAL, merk Sanfor, circa 1970-1972.
	Een verzameling drukwerk van de HAL betreffende het s.s. 'Nieuw Amsterdam' en het s.s. 'Statendam'(IV), 1970-1972.
R. Bot en K. de Graaff-Bot, Heerde	Een verzameling persoonlijke documenten van Jaap Bot, machinist en werktuigkundige bij de HAL, 1950-1957.
D.S.A. Bout, Amsterdam	Een verzameling foto's en bedrijfsdrukwerk van de HAL, 1954-1962
J.P. ter Brugge, Vlaardingen	Een foto, voorstellende passagiers die shuffleboard en badminton spelen aan dek van een HAL-schip, circa 1960.
J.P. ter Brugge, Vlaardingen, als executeur van de nalatenschap van L. Droppert	Een schilderij door Leen Droppert (1930-2022), voorstellende een jachthaven met zeiljachten en op de achtergrond zeegaande motorschepen, 1959.
	Een installatie getiteld 'De uitvaart van schipper Nostalgia', vervaardigd door Leen Droppert ( 1930-2022) voor de expositie 'Tussen overvloed en onderstroom' in Vlaardingen, 1994.
M, Bustraan, Capelle aan den IJssel	Twee diploma's voor zeil-, sleep- stoom- en motorvaart op naam van Adriaan Bustraan, 1919.
Damen Shipyard Group, Gorinchem	Twee brochures van Damen, circa 2022.
R. Drukker, Hilversum	Een verzameling foto's en documenten verzameld door Catharina Boekbinder tijdens een reis met het m.s. 'Aldabi' van de rederij Van Nievelt Goudriaan, 1949.
A.J.J. Duinker, Ooltgensplaat	Een verzameling foto's voorstellende de haven van Scheveningen, de sluiting van het gat in de dijk met caissons te Ouwkerk (Zeeland), en schepen van de Rotterdamsche Lloyd, circa 1930-1953.
	Een plakplaatje 'Bali hotel-Den Pasar / the leading house in Bali', naar het ontwerp van Willem Gerard Hofker (1902-1981), circa 1930.
	Een vel met voedselbonnen, getiteld "Perempuan" [= vrouw/meisje], 1950.
	Een brochure met de statuten van de Vereniging Federatie van Werknemers in de Zeevaart, 1997.
Europese Logistieke Vervoerderscoöperatie, Rotterdam	Twee vlaggen van de Europese Logistieke Vervoerderscoöperatie (ELV), circa 2016.
	Een brochure van de ELV, circa 2016.

G.S.G. Eliasar, Nieuwerkerk aan den IJssel	Een verzameling persoonlijke documenten en foto's betreffende de binnenvaartfamilie Bokslag-Geib, circa 1930
L.C.N. Franchimont, Waddinxveen	Een handgeschreven boordkrant van het clipperfregat 'Philips van Marnix' onder gezag van kapitein L.F. van Ruyven, geïllustreerd met diverse aquarellen, vervaardigd door een anonieme vervaardiger, 1864.
Fugro, Leidschendam	Een kaart van de Noordzee vervaardigd door La Tene Maps, Londen, waarop de windmolens en windmolenvelden staan uitgegeven, 2023.
C.W. van der Geest, Bussum	Een ets door Andreas Schotel (1896-1984) voorstellende het terrein van het overslagbedrijf Hanno aan de Maashaven in Rotterdam, circa 1950-1970.
H.P.M. Gerver, Utrecht	Twee diploma's op naam van Petrus Albertus Mentink, respectievelijk voor derde en tweede stuurman, 1906 en 1910.
S.A.J Grimm-Van Stijn, Elsloo	Het persoonlijk archief van Jacques (Sjaak) Janssen, schipper van de kempenaar en later tot motorschip verbouwde 'Margaretha', 1926-1974.
Q.L. van den Hoogen, Rotterdam	Negen knipsels door Bram Bosch (1865-1943), de 'knippende schipper', met diverse voorstellingen, circa 1930-1940.
H. Hensen, Brussel	Een verzameling documenten betreffende de machinefabriek Hensen te Rotterdam, 1931-1962.
	Een fotoalbum met opnames van de bouw van schepen, en een aantal prentbriefkaarten van schepen, circa 1920-1940.
Y. van der Horst, Delfgauw	Een diploma op naam van Leendert Moerkerken voor elektrisch lassen van constructiewerk, 1955.
Huisman, Schiedam	Een volmodel van een installatieschip voor windmolenparken op zee, vervaardigd in opdracht van Huisman, circa 2021.
R. van Ieperen, Delft	Twee fotomapjes met foto's en prentbriefkaarten van binnenvaartschepen, waarschijnlijk afkomstig van het Technisch Scheepvaart-Bureau J.J. Visser uit Vreeswijk, circa 1920-1940.
E.M. Jacobs, Oegstgeest	Een Delftsblauw wandbord met een voorstelling van een VOC-schip vervaardigd door de Porceleynse Fles ter gelegenheid van 400 jaar Verenigde Oostindische Compagnie, 2002.
	Een Delftsblauw wandbord met een voorstelling van het VOC-schip Duyfken, vervaardigd door de Porceleynse Fles ter gelegenheid van 400 jaar Australië-Nederland, 2006.
J. Kalkman, Den Haag	Een verzameling persoonlijke documenten van Andries van Leunen, machinist en scheepswerktuigkundige bij de Rotterdamsche Lloyd, 1924-1944.

S. Koopman, Den Haag	Een Nederlandstalige folder van de rederij Black Diamond Lines uit New York die vrachtdiensten verzorgde tussen New York en Rotterdam-Antwerpen, 1936.
M. Kraak, Haaksbergen	Een schilderij door Sasja Hagens (1973), voorstellende de Veerhaven te Rotterdam met zicht op de Nieuwe Maas, 2005.
Maersk, Rotterdam	Een volmodel van het vrachtschip 'Tara' van de Maatschappij 'Vrachtvaart', circa 1952.
	Een volmodel van het containerschip 'Santa Teresa' van de Duitse rederij 'Hamburg Süd', circa 2011.
S. de Meer, Dordrecht	Een folder van de Brandweer (Zuid Holland Zuid Gelderland Zuid) ten behoeve van de binnenvaart, circa 2022-2023.
	Een editie van de Scheepvaarttelefoongids, 2023.
	Een folder betreffende de Beh2ydro dual fuel waterstofmotor, circa 2021-2023.
G.B.L. Monchow, Rotterdam	Een collectie bedrijfsdrukwerk van de HAL, waaronder de brochure 'Sing Session. 101 songs you love to sing', uitgegeven door Warner Bros Music in opdracht van de HAL, circa 1975.
Museum Vlaardingen	Een volmodel van boomkorkotter UK152 'Deo Duce', vervaardigd door Cor Hardonk, 1976.
	Demonstratiemodel van sliphaken voor boomkorkotters, vervaardigd door G. Groenendijk, circa 1967-1970.
	Een manuscript en een typoscript betreffende de Scheveningse bomschuit van 1894 door Jb. van der Ende, 1965.
Nederlandse Stichting voor het Erfgoed van Kranen (NedSEK), Bergen	Een collectie technische tekeningen van een torenkraan ontworpen door de Nederlandse Kraanbouw Maatschappij, en geplaatst bij Mercon, circa 1956-1957.
J. Niestern, Dordrecht	Een gouden onderscheiding, een zogenaamde 'De Ruytermedaille', vervaardigd door Begeer, Van Kempen en Vos, Voorschoten, en het daarbij horende draaginsigne en Koninklijk Besluit, uitgereikt aan Jan Niestern (1885-1969), 1954.
D. Pels, Amsterdam	Een verzameling technische tekeningen van het stalen motorjacht 'Nymphaea' voor A.J.M. Goudriaan in Rotterdam, getekend door H.W. de Voogt (Haarlem), 1917.
T. Petiet, Rotterdam	Een verzameling persoonlijke documenten van Thea Petiet, hofmeesteres en kinderjuffrouw aan boord van schepen van diverse rederijen, 1958-1969.
Ramlab, Rotterdam	Een technisch model van de WAAMPeller [Wire Arc Additive Manufacturing propeller], de eerste metaal

	geprinte dribladsschroef ter wereld in verschillende stadia van productie, 2017.
A. Risseeuw, Barendrecht	Een serie dia's betreffende werkzaamheden van de Graan Elevator Maatschappij (GEM), laatste kwart 20 <sup>ste</sup> eeuw.
	Een portemonnee uitgereikt aan medewerkers van de GEM ter gelegenheid van het dertigjarig bestaan van de personeelsvereniging, 1993.
	Een kopje met het logo van de GEM, laatste kwart 20 <sup>ste</sup> eeuw.
A.P. Schellevis, Spijkenisse	Een bruinleren koker met negen naalden voor het dichtnaaien van zakken. Afkomstig van Abraham Tichelaar (1897-1965) uit Rotterdam die in de binnenvaart werkzaam was.
G. Schilder, Tiel	Twee brieven gericht aan Bert van 't Hoff, respectievelijk geschreven door Johannes Keuning en Willem Anton Engelbrecht, 1943, 1951. Betreft de historisch-cartograaf F.C. Wieder (1874-1943).
	Een doorslag van een brief van Johannes Keuning gericht aan Daniël Grosheide, 1959. Betreft een foto van een wereldkaart van Willem Jansz. Blaeu in bezit van F.C. Wieder (1874-1943).
M. Schutte, Dordrecht	Een volmodel van de rijnstoomsleeperboot 'Pieter Boele', vervaardigd door P. van den Berg, tweede helft 20 <sup>ste</sup> eeuw.
C. Schutter, Rotterdam	Drie brochures van de Stoomvaart Maatschappij 'Zeeland', 1937-1938.
	Een brochure van het m.s. 'Loosdrecht' van de rederij Van Ommeren en één van het m.s. 'Gaasterkerk' van de Verenigde Nederlandsche Scheepvaartmaatschappij, circa 1965.
F.W. Sepp, Dordrecht	Drie brochures van de Open Havendag te Rotterdam (voorloper Wereldhavendagen), 1979.
Shell Nederland Raffinaderij B.V., Hoogvliet	Een volmodel van de tanker 'Macoma' van Shell, 1968.
W.J. Sins, Poortugaal	Een ontwerp voor een affiche door Frans Naerebout (1915-1988) voorstellende een doorsnede van het s.s. 'Rotterdam' (V) van de HAL, 1959.
R. van Slobbe, Amsterdam	Vier platte borden en twee borrelglasjes van de Koninklijke Nederlandsche Stoomboot Maatschappij (KNSM), circa 1960-1980.
	Een presse-papier in de vorm van een klein scheepsmodel voorstellende het ms 'Zeelandia' en het ms 'Hollandia' van de KNSM, circa 1980.
	Een speelkaartenhouder en een bridge-blok van de KNSM, circa 1975.

P. Snoek, Veendam	Twee kasboeken van het onderzoeksstation 'Nordsee', 1983-1987.
	Een foto van het betonnen kraanschip 'MPU Heavy Lifter', tijdens de bouw bij de Verolmewerf op Rozenburg, 2008.
C.G. Storm, Onnen	Een verzameling foto's van de brand aan boord van de tanker 'Megara' van de Petroleum Maatschappij 'La Corona' te Den Haag, en de daardoor veroorzaakte schade, 1937.
	Een verzameling bedrijfsdrukwerk betreffende Shell tankers, circa 1949-1990.
	Het ms 'Hermes', tanker van de N.V. Petroleum Maatschappij 'La Corona', circa 1916.
Technische Universiteit Delft, Delft	Een volmodel van de walvisvaarder 'Willem Barendsz' (II), gebouwd bij Wilton-Feijenoord, circa 1954.
G. van Toledo, Amsterdam	Een verzameling persoonlijke documenten van Willem van Toledo, stoker en machinist op diverse sleepboten van diverse sleepvaartbedrijven, 1900-1930.
A.D. Touw, Rotterdam	Een houten spellenkist met een dambord, schaakbord en speelbord voor backgammon, uit het bezit van kapitein Johann Hensing (1813-1870), circa 1858.
	Een houten doosje met 28 dominostenen, uit het bezit van kapitein Johann Hensing (1813-1870), circa 1860
H. Verhoeff, Wassenaar	Een portret van Hendrick Brouwer (1581 - 1643), geportretteerd in zijn functie als Gouverneur-Generaal van de Verenigde Oost-Indische Compagnie (VOC), circa 1750-1800.
J.C. Vijgeboom, Rotterdam	Een overall van een weger van de GEM, circa 1970-1980.
F. van Vliet, Berg en Dal	Een serie filmopnames, gefilmd door tweede hofmeester Van Vliet aan boord van schepen van de Rotterdamsche Lloyd, circa 1940-1945.
M. Vreeswijk, Almelo	Een scheepsjournaal van het m.s. 'Oranjefontein' van de Holland-Afrika Lijn, 1967.
P. van Walree, Alem	Een nota geschreven door Emile D. van Walree (1871-1950) over een mogelijke Nederlandse stoomvaartverbinding tussen Java, China en Japan, 2 maart 1901. Deze nota leidde tot de oprichting van de Java-China-Japan Lijn in 1902.
	Zes brieven en kopiebrieven van de Koninklijke Java-China-Paketaart Lijnen (KJCPL) over het salaris van personeel na de Tweede Wereldoorlog en vergoedingen voor het verblijf in Japanse kampen, 1946-1948.
	Een verzameling documenten en foto's betreffende de loopbaan van Erik D. van Walree bij de Koninklijke Java-China Paketaart Lijnen (KJCPL), 1948-1970.



	Een sigarettendoos aangeboden aan Erik D. van Walree door de KJCPL ter gelegenheid van zijn afscheid in Tokyo, 1954. werkte.
	Een doopbijl in originele doos, uitgereikt aan Nellie van Walree voor de doop en tewaterlating van het m.s. 'Straat Algoa' van de KJCPL , 1 november 1968
R. Wijk, Kethel (Schiedam)	Een serie rivierkaarten van Nederland gebonden in drie banden: serie 1, de Waal etc. eerste druk, 1830-1834 ; serie 3, de IJssel, eerste druk, 1843-1846 ; serie 4, de Boven Maas, eerste druk, 1847-1856.
	Een rivierkaart van de Nieuwe Merwede en het Hollands Diep, 1864.
	Een rivierkaart van de Hollandsche IJssel, Gouda, 1858-1860
A. en R. van Woerden, Rotterdam	Een volmodel van het bunkerschip 'Baroma I', van de rederij Van Woerden, circa 1978
	Een waterlijnmodel van het bunkerstation 'Wotrans II' van de rederij Van Woerden, vervaardigd door H.J.J. Tullemans, circa 1980.
S. Zuiderwijk, Rijswijk	Een verzameling persoonlijke documenten van Leendert van Rijdsdam, lichtmatroos op het m.s. 'Afiena' en bediende aan boord van schepen van de HAL, respectievelijk 1939 en 1948-1954.
M.P. Zuydgeest (erven), Vlaardingen	Een halfmodel van een zeillogger, afkomstig van de werf De Jong in Vlaardingen, circa 1900-1920.
	Losse pagina uit 'Groot Rotterdam', gewijd aan de ramp met de reddingboot 'Prins der Nederlanden', 1929.

## 6.5 Bijlage 5 Rooster van benoeming en aftreden leden RvT

Naam lid RvT	Functie binnen RvT	Maatschappelijke functie	Start eerste termijn	Start tweede termijn	Profiel
A.A. Kanters	Voorzitter	Toezichthouder, investeerder	2021-09-01		Politiek en maatschappelijk netwerk
Mw drs. M. Bangma-Tjaden	Lid	CFO Unknown Group	2019-03-15	2023-03-15	Financieel
Mw drs. J.A. Moerman	Lid	Directeur Museum Prinsenhof, Delft	2019-01-01	2023-01-01	Museaal
Ir. B. Siemons	Lid	COO Havenbedrijf Rotterdam	2022-07-01		Haven / Maritiem
Mr. dr. M. Spanjaart	Lid	Advocaat, partner Trains &Co.	2021-07-01		Juridisch
Mw. E.M. Tan MSc	Lid	Strategy consultant ABN AMRO Corporate Bank	2022-07-01		Educatie, diversiteit, stadsontwikkeling

## 6.6 Bijlage 6 Maatsch. en nevenfuncties directieleden en leden RvT in 2023

Naam directielid / lid RvT	Maatschappelijke functie	Nevenfuncties
Drs. B. Boer	Algemeen directeur	Stg. Het Kasteel van Woerden voorzitter Stg. Vrienden van het Kasteel voorzitter International Congress of Maritime Museums (ICMM) penningmeester (tot 1-7-2023) VSB Fonds Woerden bestuurslid
R. van Woerden (tot 1 mei 2023)	Zakelijk directeur a.i.	St. Erfgoedhavens Rotterdam voorz. Raad v. Toezicht Ver. Lions Club Rhoon Oude Maas president Vereniging Compagnie Eresloep secretaris
Mw. drs. R. Girjasing (per 1 mei 2023)	Zakelijk directeur	Kunstlinie Almere lid Raad van Toezicht Raeger Autismecentrum lid RvT (bezoldigd) BiWeL Logotherapeut en eigenaar  NILEA (Ned. Inst.voor Logotherapie en Existentiële Analyse) docent Vahon radio Den Haag radiopresentator
A.A. Kanters, voorzitter	Toezichthouder, investeerder	Museum het Dorchts Patriciërshuis voorzitter Sinfonia Rotterdam voorz. Raad v. Toezicht Rail Innovators Holding BV voorz. Raad van commissarissen (bezoldigd) Thyssen-Krupp Veerhaven B.V. commissaris (bezoldigd)
Mw. drs. M. Bangma-Tjaden	CFO Unknown Group	Mea Via BV oprichter en eigenaar (bezoldigd) Wehkamp commissaris, voorz. audit committee (bezoldigd) Erasmus Universiteit Rotterdam lid Raad van Advies Accountantsopleiding
Mw. drs. J.A. Moerman	Directeur Museum Prinsenhof Delft	De Frans Mortelmans Stichting bestuurslid
Ir. B. Siemons	CEO a.i. & COO Havenbedrijf Rotterdam	VNO-NCW lid dagelijks bestuur Branche Organisatie Zeehavens voorzitter Economic Board Zuid-Holland lid dagelijks bestuur Topsector Logistiek bestuurslid Stg. Nederland Maritiem Land penningmeester Ver. Nederland Distributieland bestuurslid Next Generation Infrastructures bestuurslid Deltaport Donatiefonds lid Raad van Advies
Mr. dr. M. Spanjaart	Advocaat, partner Trains & Co. Codex Spanjaart (dir/aandeelh)	Erasmus Universiteit docent (bezoldigd) Centre for Maritime Law, NUS board member Universiteit Leuven (tot 1-9-2023) docent (bezoldigd) Kneppelhout Advocaten adviseur (bezoldigd) Hof Amsterdam raadsheer-plaatsvervanger (bezoldigd)
Mw. E.M. Tan MSc	Strategy consul-tant ABN AMRO Corporate Bank	geen

## 6.7 Algemene informatie

Statutaire naam : Stichting Maritiem Museum Rotterdam  
Nummer Kamer van Koophandel : 24383969

Hoofdvestiging (nummer) : 000023207162  
Handelsnaam (museum) : Maritiem Museum Rotterdam  
Vestigingsplaats : Rotterdam  
Adres : Leuvehaven 1, 3011 EA

Nevenvestiging (nummer) : 000049480421  
Handelsnaam (horeca) : Loeve  
Vestigingsplaats : Rotterdam  
Adres : Leuvehaven 50, 3011 EA